



#### Uwaga pasażerowie

## Autobusy i tramwaje pojadą inaczej

■ s. 3

#### 37-latka z Częstochowy nie żyje

## Rodzina zmarłej oskarża szpital: przez kilka dni nosiła w swoim łonie martwe dziecko

■ s. 13

#### Nowy przedmiot

## W szkołach będą uczyć się biznesu i zarządzania

■ s. 14

#### Można otrzymać blisko 70 tysięcy złotych

## „Czyste Powietrze” na nowych zasadach

■ s. 23

#### Nowe przepisy

## Koniec z wymianą tablic rejestracyjnych

■ s. 29

#### Krajowa Administracja Skarbowa

## Co może kontrolować w osobówkach?

■ s. 33



#### Od 1 lutego

## Ruszają licytacje dla Agatki

■ s. 10

#### Jubileuszowy finał

## Orkiestra zagra po raz trzydziesty!

■ s. 11

#### Będzie można uczyć się z opiekunem

# Duże zmiany w kursach na prawo jazdy

Rządzący chcą poprawić skuteczność działania systemu szkoleń i egzaminowania kandydatów na kierowców. Z tego też powodu zamierzają wprowadzić szereg zmian. Wśród nich jest mowa między innymi o szkoleniach z opiekunem, jazdach doszkalających dla kierowców, a także wyższych wymaganiach dla instruktorów i egzaminatorów. Poza tym baza pytań egzaminacyjnych ponownie będzie tajna. Resort infrastruktury zamierza również wprowadzić obowiązkowy przedmiot w szkołach podstawowych - „wychowanie komunikacyjne”.

Za zmianą wprowadzonych zmian rządzący chcą poprawić jakość szkolenia kandydatów na kierowców oraz zwiększyć obiektywizm procedur egzaminacyjnych. To w konsekwencji ma doprowadzić do zwiększenia bezpieczeństwa na drogach oraz poprawy zdawalności egzaminów na prawo jazdy.

#### Szkolenie z opiekunem

Nowością będzie możliwość odbywania szkolenia w zakresie uprawnień do kierowania pojazdami w formie kursu rozszerzonego z osobą towarzyszącą. Z takiego rozwiązania będzie mogła skorzystać osoba, która ukończyła kurs w szkole nauki jazdy, a jej opiekun

prawny będzie musiał posiadać prawo jazdy kategorii B od co najmniej 5 lat.

#### Jazdy doszkalające dla kierowców

Obecnie kierowcy, którzy mają dłuższą przerwę w prowadzeniu pojazdu i chcą doszkolić się pod okiem doświadczonego instruktora, nie mogą korzystać z usług szkół nauki jazdy. Nowe przepisy wprowadzą możliwość szkolenia w OSK osób posiadających uprawnienia do kierowania pojazdami, a także ubiegających się o przywrócenie cofniętych lub zatrzymanych praw jazdy.

■ Czytaj dalej na stronie 31

OGŁOSZENIE

**PKP S.A. Oddział Gospodarowania Nieruchomościami w Katowicach** zaprasza Państwa do zagospodarowania kompleksu nieruchomości zabudowanego budynkiem obejmującym pomieszczenia biurowo - usługowe oraz place manewrowo-postojowe.

#### Obiekt położony na działce nr 24/2 w Częstochowie przy Alei Wolności.

Nieruchomość położona jest w otoczeniu terenów usługowo - handlowych, zabudowy mieszkaniowo - usługowej. W bliskim sąsiedztwie znajduje się dworzec kolejowy oraz przystanki komunikacji miejskiej autobusowej i tramwajowej.

Nieruchomość bardzo dobrze skomunikowana z Aleją Wolności, stanowiącą jedną z głównych dróg miasta. Istnieje możliwość wynajęcia pojedynczych lokali jak również wynajęcia częściowej powierzchni terenu.

Szczegółowych informacji udziela: **Bianka Hadyk, tel. 691 500 853**

## W województwie śląskim

## 41,5 tysiąca wniosków o rodzinny kapitał

Rodzice i opiekunowie z województwa śląskiego złożyli już 41,5 tys. wniosków o Rodzinny Kapitał Opiekuńczy. Co ciekawe, najmniej spłynęło do... częstochowskiego oddziału ZUS.

Świadczenie będzie wypłacane w miesięcznych częściach – po 500 zł przez dwa lata lub po 1000 zł miesięcznie przez rok, w zależności od wyboru rodzica. Wsparcie jest niezależne od dochodów rodziny, a środki nie są opodatkowane. Maksymalna wysokość RKO to 12 tys. zł na drugie i każde kolejne dziecko w wieku od 12. do 35. miesiąca życia. - Jeśli dziecko ukończyło 12. miesiąc ale nie ukończyło 35. miesiąca przed 1 stycznia 2022 r., RKO przysługuje w wysokości 12 000 zł pomniejszonej o kwotę 500 zł za każdy miesiąc przed 1 stycznia 2022 r. począwszy od tego, w którym dziecko ukończyło 12 miesiąc – informuje Beata Kopczyńska, regionalny rzecznik prasowy ZUS województwa śląskiego.

Do tej pory rodzice i opiekunowie w całym kraju złożyli ponad 380 tys. wniosków o Rodzinny Kapitał Opiekuńczy za około 391 tys. dzieci. Najwięcej wniosków złożono w województwie mazowieckim, bo ponad 58 tys., a następnie w województwie śląskim 41,5 tys. Najmniej w województwie opolskim (871) i lubuskim (874).

- W naszym województwie najwięcej wniosków składanych jest przez rodziców i opiekunów z Oddziału ZUS w Rybniku, któremu podlegają między innymi takie miasta jak Tychy, Rybnik, Ja-

strzbie Zdrój i Żory oraz powiaty mikołowski, bieruńsko-lędzki, raciborski, pszczyński, wodzisławski i rybnicki. Do 24 stycznia wpłynęło z tego terenu blisko 11 tysięcy wniosków o RKO – podaje rzeczniczka.

Blisko 7,5 tys. wniosków o RKO złożyli rodzice z terenu działalności Oddziału ZUS w Zabrze, około 7 tys. wniosków rodzice z Podbeskidzia, a z terenu Oddziału ZUS w Chorzowie ponad 6,4 tys. wniosków. Z Zagłębia wpłynęło 5,1 tys. wniosków, a z terenu częstochowskiego ZUS – prawie 5 tys.

## Wnioski tylko elektronicznie

Wniosek o RKO składamy elektronicznie, za pośrednictwem Platformy Usług Elektronicznych ZUS, portalu Emp@tia czy bankowości elektronicznej. Średni czas przeprowadzenia wniosku przez specjalny kreator na PUE ZUS to jedynie 12 minut. - Rodzice nie muszą ograniczać się co do dnia i pory składania wniosku o RKO. Z naszych analiz wynika, że są one składane o różnej porze dnia i nocy. Innymi słowy to rodzice decydują o tym kiedy wirtualnie odwiedzić urząd – dodaje rzeczniczka.

## Pracownicy ZUS pomogą

Rodzice, którzy mają wątpliwości dotyczące programu mogą napisać maila do ZUS, skorzystać ze specjalnej infolinii 22 290 55 00 lub umówić się na e-wizytę. W placówkach ZUS wypełnić wniosek o świadczenia pomogą również sami pracownicy ZUS.

## Dane liczbowe dla poszczególnych Oddziałów ZUS w woj. śląskim

ODDZIAŁ	L. WNIOSKÓW	L. DZIECI
Bielsko - Biała	6916	7108
Chorzów	6417	6609
Częstochowa	4901	5022
Rybnik	10763	11070
Sosnowiec	5120	5244
Zabrze	7403	7625
woj. śląskie	41520	42678

## Konkurs

## Wybrali najlepsze grupy kolędnicze

„Herody” z Sygontki i Grupa „Herody-Młodzi Herodzi” ze Szkoły Podstawowej w Niegowie to laureaci pierwszych miejsc XXV Jurajskiego Przeglądu Grup Kolędniczych, który odbył się w Niegowie.

Prezentowane przedstawienia oceniało Jury w składzie: Małgorzata Majer - dyrektor Regionalnego Ośrodka Kultury w Częstochowie, Elżbieta Miszczyńska - etnograf, Małgorzata Kłych - etnograf, folklorysta, Anna Chład - pedagog.

W kategorii dorośli pierwsze

miejsce i nominację udziału w 50. Karnawale Góralskim w Bukowinie Tatrzańskiej zajęła Grupa - „Herody” z Sygontki, a wyróżnienie otrzymała - Grupa „Herody” KGW z Wręcycy Wielkiej.

Wśród grup dziecięcych najlepsza okazała się Grupa „Herody-Młodzi Herodzi” ze Szkoły Podstawowej w Niegowie, która oprócz nagrody otrzymała nominację na Pastuszkowe Kolędowanie w Nowej Soli. Drugie miejsce zajęła „Grupa kolędnicza” ks. Łukasza Tryndy, a trzecie miejsce „Dziecięca grupa kolędnicza” ze Szkoły Podstawowej w Ludwinowie.

Przeгляд ma charakter konkursu skierowanego do autentycznych i rekonstruowanych grup kolędniczych z terenu Jury Krakowsko-Częstochowskiej. Celem przeglądu jest ukazywanie, propagowanie i utrwalanie różnorodności obrzędów związanych ze świętami Bożego Narodzenia i karnawałem. Istotnym założeniem organizatorów jest też integracja międzypokoleniowa i przekazywanie tradycji.

Przeгляд zorganizował Regionalny Ośrodek Kultury w Częstochowie we współpracy z Gminnym Ośrodkiem Kultury w Niegowie i Urzędem Gminy Niegowie.

## Jest projekt

## Bardziej zielono na Placu Pamięci Narodowej

Drzewa, krzewy, byliny, niskie żywopłoty oraz mniej granitu - tak ma wyglądać Plac Pamięci Narodowej w nowym wydaniu. Projekt przedstawiający przebudowę tego miejsca już powstał.

Plac Pamięci Narodowej został wybudowany w latach 80. z myślą m.in. o obchodach rangi wojewódzkiej. W ostatnich latach jest on wykorzystywany również podczas uroczystości miejskich. W ciepłe dni plac, poza czasem organizacji uroczystości patriotycznych i rocznicowych, jest mało przyjazny, bo nie można się tam schronić w cieniu drzew, a nagrzane płyty podwyższają temperaturę otoczenia. W związku z tym miasto chce odmienić jego oblicze. - Chcemy zamienić trochę granitowej pustyni na piękne, zielone i przyjazne dla naszych mieszkańców miejsce - zaznacza prezydent Krzysztof Matyjaszyk. - Zmiany oczywiście uwzględniają, że jest to miejsce pamięci, dlatego plac musi zachować swoją godność - dodaje.

W tworzenie projektu związanego z przebudową, zaangażował się prof. Jacek Budyn, architekt zgodnie, z którego koncepcją przed ponad 40. laty powstał Plac Pamięci Narodowej. - W latach 80. wspólnie profesorem Wincentym Kućmą dostaliśmy propozycję stworzenia pomnika na pustym placu. Zgodnie z intencją realizowanych przez nas projektów staraliśmy się nie stawiać na placu monumentu. Chodziło o to, aby stanowił on część pomnika. Wszystko miało tworzyć jednorodną i wzajemnie uzupełniającą się przestrzeń publiczną - mówił prof. Budyn. - Musieliśmy też pogodzić kilka elementów. Zachować strefę zieloną dla mieszkańców, ale też stworzyć miejsce pod organizację zgromadzeń i uroczystości publicznych. Musieliśmy też poddać się pewnym oczekiwaniom w tym zakresie. Próbowaliśmy więc wszystkie te elementy pogodzić ze sobą. Po latach funkcjonowania w takiej formie, przyszedł czas na zmiany. Oddanie temu miejscu zieleni to

ślusny kierunek. Za jej sprawą nie stracimy wyniosłości samego monumentu, a także możliwości organizacji ceremonii, czy uroczystości. Plac stanie się po prostu bardziej kameralny i przyjazny - zapewniał prof. Budyn.

Koncepcją metamorfozy Placu Pamięci Narodowej zajmował się również architekt Tomasz Borowiecki. - Sporym wyzwaniem było takie zaprojektowanie zieleni, aby nie była ona monotonna. Postawiliśmy na dość swobodny układ. Na placu pojawi się wiele gatunków roślin - od wyższych form zielonych do niższych schodzących w kierunku pomnika. Wzdłuż ul. Śląskiej widzimy rząd platanów, które będą oświetlone. Projekt zakłada również lekką korektę z uzupełnieniem układu przestrzennego za pomnikiem. Pojawią się nowe ławki, kosze na śmieci, a także stojaki na rowery. Plac zyska nową jakość i będzie przyjaznym miejscem dla częstochowian - podsumowuje Tomasz Borowiecki.

Jak wynika z zapowiedzi Centrum Usług Komunalnych, posadzone zostaną platany klonolistne o średnicy 20-25 cm i wysokości 4 do 4,5 metra.

Ze wstępnych wyliczeń wynika, że przebudowa Placu Pamięci Narodowej nie powinna przekroczyć miliona złotych.

■ Opracowanie kolumny: Katarzyna Gwara

**KABARET SKECZÓW MĘCZĄCYCH**  
PREMIEROWY PROGRAM  
POLSKA MISJA KOMICZNA

05.02 FILHARMONIA CZĘSTOCHOWSKA, CZĘSTOCHOWA

PRODUCENT: eskander | SPRZEDAŻ BILETÓW: kabaretowebilety.pl

INFORMACJE I BILETY WWW.KABARETOWEBILETY.PL

Współpraca

## Uczniowie „samochodówki” poczują się jak studenci

Politechnika Częstochowska podpisała umowę o współpracy z Zespołem Szkół Samochodowych. Dzięki temu uczniowie będą mogli poczuć się jak studenci. Miejscem wielu zajęć realizowanych w ramach innowacji pedagogicznej, będą nowoczesne laboratoria Katedry Maszyn Ciepłych Politechniki Częstochowskiej.

- Politechnika Częstochowska podjęła współpracę z Zespołem Szkół Samochodowych na zasadzie objęcia patronatem naukowym kształcenia w zawodzie technik pojazdów samochodowych, innowacja pedagogiczna - pojazdy elektryczne i hybrydowe.

Wiele zajęć, które w najbliższym czasie będą przeprowadzane w ramach tego kształcenia, zrealizowanych zostanie w laboratoriach Katedry Maszyn Ciepłych Politechniki Częstochowskiej - mówi doktor Michał Sobociński z Politechniki Częstochowskiej.

Uczelnia z „samochodówką” współpracuje już od dawna. - I nie zamierzamy na tym poprzestać. W planach mamy kolejną współpracę. Chcemy bowiem otworzyć kierunek technik programista z innowacją pojazdy autonomiczne i w tym miejscu również przyda nam się wsparcie ze strony Politechniki Częstochowskiej - podkreśla Jacek Grzegorzewski, dyrektor Zespołu Szkół Samochodowych.

Przy tej okazji warto wspomnieć, że na Wydziale Inżynierii Mechanicznej i Informatyki od kilkunastu lat - w ramach kierunku mechanika i budowa maszyn - prowadzona jest specjalność inżynieria samochodowa. - Ten kierunek kształcenia jest dla nas niezwykle istotny. W Częstochowie i okolicach mamy wiele firm związanych z branżą motoryzacyjną - podkreśla prof. Witold Elsner, kierownik Katedry Maszyn Ciepłych Politechniki Częstochowskiej. - Dlatego też cały czas staramy się poprawiać ofertę dydaktyczną wprowadzając nowe przedmioty, ale także nawiązując współpracę ze szkołami i pracodawcami z lokalnego rynku. Do dyspozycji mamy dwa samochody badawcze. Dzięki temu nasi studenci, a wkrótce także uczniowie Zespołu Szkół Samochodowych, mają możliwość szerokiego zapoznania się z nowoczesnymi technologiami i nowoczesnymi stanowiskami badawczymi - podsumowuje.

Uwaga pasażerowie

## Autobusy i tramwaje pojadą inaczej

Uwaga pasażerowie komunikacji miejskiej. Od 1 lutego trzeba spodziewać się zmian na liniach tramwajowych nr 2 i 3 oraz autobusowych - nr 18, 21, 30, 40, 100.

Od 1 lutego zostaną wprowadzone następujące zmiany w komunikacji miejskiej:

**Linie tramwajowe nr 2 i 3:**

Nastąpi korekta rozkładów jazdy z uwagi na zmianę czasów przejazdów pomiędzy przystankami, w celu poprawienia punktualności tramwajów. Częstotliwość kursów nie ulega zmianie.

**Linia nr 18:**

Na wniosek pasażerek i pasażerów nastąpi zmiana godziny jednego kursu w dni robocze szkolne i wakacyjne. Dotyczy to kursu z ul. Batalionów Chłopskich, który

będzie wykonywany o godz. 6.43 w dni robocze szkolne, a o godz. 6.44 w wakacyjne (zamiast dotychczasowej godz. 6.51).

**Linia nr 21:**

Z uwagi na utrudnienia w ruchu na przebudowywanych ulicach Głównej i Przejazdowej - w celu poprawienia punktualności kursowania - nastąpi całkowita przebudowa rozkładu jazdy w dni robocze szkolne, wakacyjne oraz soboty w godz. 10-19. Biuro Inżyniera Ruchu UM Częstochowy prosi o dokładne sprawdzanie godzin kursów w nowym rozkładzie jazdy!

**Linia nr 30:**

Na wniosek mieszkańców Wyżerp Górnych, nastąpi zmiana godziny pierwszego autobusu z Jaskrowa z godz. 4.53 na 4.47. Dotyczy to dni roboczych szkolnych, wakacyjnych i sobót.

**Linia nr 40:**

Nastąpi zmiana całego rozkładu jazdy, z uwagi na jego powiązanie z również zmienianym rozkładem tramwajowym na linii nr 2.

**Linia nr 100:**

W celu poprawienia punktualności kursowania, zostaną przesunięte godziny odjazdów z przystanku „Mała” w kierunku ul. Jesiennej. Od przystanku „Jesienna” rozkład jazdy w kierunku Śródmieścia zmieni się minimalnie.

Biuro Inżyniera Ruchu przypomina także, że na wszystkich liniach komunikacji miejskiej - w okresie ferii, czyli od 14 do 25 lutego - będą obowiązywały wakacyjno-feryjne rozkłady jazdy, wyszczególnione kolorem niebieskim na wydrukach dostępnych na przystankach.

■ Opracowanie kolumny: Katarzyna Gwara

Trwa nabór

## Policja poszukuje chętnych do pracy

Komenda Wojewódzka Policji w Katowicach zachęca do wstąpienia w jej szeregi. Wkrótce realizowane będą przyjęcia kandydatów do służby w komendach miejskich i powiatowych policji województwa śląskiego. - Podjmij wyzwanie i zostań jednym z nas - przekonują funkcjonariusze.

Zawód policjanta jest bardzo wymagający i na pewno nie jest on dla każdego. Służba w wymaga zaangażowania i poświęcenia. - Oprócz satysfakcji, jaką przynosi, czasem też policjant musi się zmierzyć z sytuacjami trudnymi, tragicznymi czy niebezpiecznymi. Dlatego każdy kandydat na policjanta powinien przede wszystkim posiadać odpowiednie predyspozycje - podkreślają funkcjonariusze.

**Terminy przyjęć policjantów dla garnizonu śląskiego w 2022 roku:**

- 7 marca
- 14 czerwca

- 2 sierpnia
- 19 września
- 29 grudnia

Dokumenty kandydatów do służby w policji przyjmowane są od poniedziałku do piątku w godzinach od 7.30 do 15.00 w Zespole Kadr i Szkolenia Komendy Miejskiej Policji w Częstochowie przy ulicy Popiełuszki 5, telefon 47 85 813 41.

W związku z utrzymującym się stanem epidemii celem zminimalizowania zagrożenia zakażeniem wirusem SARS-CoV-2, interesanci przyjmowani są w stosownym reżimie sanitarnym, do którego przestrzegania zobligowani są wszyscy jego uczestnicy. Kandydaci do służby w trakcie pobytu w jednostce policji powinni stosować maseczki ochronne, zaleca się także posiadać własne przybory do pisania, a także stosować się do ewentualnych innych zaleceń wskazanych przez pracowników jednostki. W celu złożenia dokumentacji należy się wcześniej skontaktować telefonicznie.

**STIHL**

**PROMOCJA ZIMOWA**

**CAŁY ASORTYMENT NA RATY RRSO 0%**

RRSO to Rzeczywista Roczna Stopa Oprocentowania. Oferta ważna od 08.01. do 28.02.2022 r.

WIĘCEJ INFORMACJI U AUTORYZOWANYCH DEALERÓW STIHL ORAZ [WWW.STIHL.PL](http://WWW.STIHL.PL)

**ANNA GÓRNA**  
**KRAINA ZŁOTYCH KŁAMSTW**

**NIEZWYKŁY TALENT I PORYWAJĄCY KRYMINALNY DEBIUT. PRZYGOTUJCIE SIĘ NA OLBRZYMIĄ DAWKĘ EMOCJI!**

**ROBERT MAŁECKI**

**KRAINA ZŁOTYCH KŁAMSTW TO REWELACYJNY KRYMINAŁ. ILE TUTAJ JEST DOBRA! GÓRNA Z PRZYTUPEM WKRAČA W TEN NASZ KRYMINALNY PÓŁŚWIATEK.**

**WOJCIECH CHMIELARZ**

CZWARTE STRONY NA KRYMINAŁU

## Tak wybierają częstochowianie

# Po trzecią dawkę szczepionki do Galerii Jurajskiej

**Działający od lipca w Galerii Jurajskiej punkt szczepień podał już 27,5 tys. dawek szczepionki przeciw COVID-19, zarówno osobom dorosłym, jak i młodzieży. Dziś zgłaszają się do niego przede wszystkim osoby zainteresowane przyjęciem dawki przypominającej.**

Częstochowianie nie rezygnują z trzeciej dawki szczepionki. Aż 90% wszystkich wykonywanych dziś szczepień w punkcie działającym w Galerii Jurajskiej przypada na dawkę przypominającą. Tendencja ta umacnia się od końca listopada ub. roku.

– Szczepienia trzecią dawką praktycznie zdominowały pracę

punktu. To oczywiście dobra wiadomość, bo pokazuje, że osoby w pełni zaszczepione są odpowiedzialne i nie rezygnują z dodatkowej dozy, która ma im zapewnić ochronę, zwłaszcza przed wariantem Omikron. Widać to było zresztą w dziennej liczbie szczepień na przełomie roku, kiedy to przyjmowaliśmy dziennie od 350 do 450 osób, a nawet blisko 600 – mówi Łukasz Ignacyk z firmy Gremedig, koordynującej punkt w Galerii Jurajskiej.

– Z drugiej jednak strony, obserwujemy pewien negatywny trend. Od kilku tygodni sukcesywnie spada liczba nowych szczepień. To dziś około 10% wszystkich szczepień, a każdego dnia wykonujemy ich obecnie od 100 do 300.

W grupie tej najczęściej pojawiają się osoby, które ze względów zawodowych zdecydowały się na przyjęcie preparatu, np. kierowcy tirów jeżdżący zagranicę – dodaje.

To o tyle niepokojące, że poziom wyszczepienia w powiecie częstochowskim oscyluje od pewnego czasu na poziomie 59,9% - podaje serwis gov.pl.

Są jednak i dobre wieści. Jak zauważają przedstawiciele punktu, nie słabnie zainteresowanie szczepieniami wśród osób w wieku 15 plus. Na szczepienie w Galerii Jurajskiej zdecydowało się już 1500 nastolatków, w tym uczniowie z 3 częstochowskich szkół. – To osoby, które do punktu zgłaszają się najczęściej samodzielnie z wypełnioną przez opiekunów zgodą na szczepienie. W zdecydowanej większości to sami młodzi ludzie wychodzą z inicjatywą, aby się zaszczepić, co cieszy, bo pokazuje dużą świadomość i odpowiedzialność w tej

grupie – mówi Łukasz Ignacyk.

W działającym dziś w Galerii Jurajskiej punkcie szczepień można przyjąć szczepionki 3 producentów – Pfizer, Moderna oraz Johnson&Johnson. Z racji małego zainteresowania, punkt zrezygnował niedawno ze szczepienia preparatem firmy AstraZeneca. Nie szczepi się tutaj także dzieci. – Dla osób, które chcą się zaszczepić – po raz pierwszy lub przyjąć dawkę przypominającą – mamy uproszczoną procedurę. Do punktu można przyjść z marszu, bez wcześniejszego rejestrowania się. Wystarczy tylko zabrać ze sobą dokument tożsamości i na miejscu wypełnić stosowne dokumenty. Młodzież 15+ z kolei powinna mieć przy sobie podpisaną zgodę prawnych opiekunów – informuje Łukasz Ignacyk.

Punkt działa w godzinach pracy Galerii Jurajskiej od poniedziałku do soboty, a także w niedziele handlowe. Czynny jest także

w niedziele niehandlowe od 12 do 18. – Punkt w Galerii Jurajskiej od ponad pół roku jest nie tylko jednym z popularniejszych w regionie, ale także jednym z najchętniej wybieranych w Częstochowie, o czym świadczy liczba 27,5 tys. podanych już szczepionek. To najlepiej pokazuje jak ważne jest dziś udział centrów handlowych w sukcesie całej akcji szczepień – mówi Anna Borecka-Suda, zastępca dyrektora Galerii Jurajskiej.

– Tym bardziej, że wiele osób wskazuje dziś konkretne powody, dla czego wybiera punkt w centrum handlowym. Przekonuje brak zawołności rejestracji, a także łatwość, z jaką można dojechać i dojść do punktu, który zlokalizowany jest nie tylko przy wyjściu z parkingu, ale i przy windzie. Wiele osób też łączy zakupy z wizytą w punkcie. Nie bez znaczenia jest także to, że działający u nas punkt nie kojarzy się z przychodnią czy szpitalem – wylicza. opr. kg

OGŁOSZENIE

## Zarząd Częstochowskiej Spółdzielni Mieszkaniowej „Nasza Praca” w Częstochowie

Ogłasza

### PRZETARG OFERTOWY NA PIERWSZEŃSTWO USTANOWIENIA ODRĘBNEJ WŁASNOŚCI LOKALU MIESZKALNEGO

**Mieszkanie nr 9 w budynku przy ul. Skrzyneckiego 20/22 w Częstochowie, usytuowane na parterze – 1 pokój o pow. użytkowej 19,12 m<sup>2</sup>;**

cena wywoławcza – wartość rynkowa mieszkania do przetargu wynosi – **91 000 zł** wadium jakie musi wnieść stawający do przetargu wynosi – **4 550 zł;**

Wadium należy wpłacić w PLN przelewem na rachunek bankowy Spółdzielni.

Nr rachunku bankowego Spółdzielni: **76102016640000310200197889** tytułem: **wpłata wadium na przetarg 15 lutego 2022 roku – Skrzyneckiego 20/22 m 9.**

Wpłata musi być odnotowana na rachunku bankowym na jeden dzień roboczy przed dniem przetargu.

Oferty z dopiskiem „**Oferta Przetargowa**” ul. Skrzyneckiego 20/22 m 9, należy składać do dnia 14.02.2022 roku na adres:

Częstochowska Spółdzielnia Mieszkaniowa „Nasza Praca” ul. Okólna 113a 42-218 Częstochowa

Otwarcie ofert nastąpi w dniu 15 lutego 2022 roku.

#### Wykaz opłat za użytkowanie lokalu:

- Eksploatacja dla osób będących członkami Spółdzielni 2,95 zł/m<sup>2</sup> p.u.;
- Eksploatacja dla osób nie będących członkami Spółdzielni 3,23 zł/m<sup>2</sup> p. u.;
- Energia elektryczna (administracyjna) 0,10 zł/m<sup>2</sup> p. u.;
- Odpis na fundusz remontowy 1,99 zł/m<sup>2</sup> p. u.;
- Opłata za konserwację domofonu 2,90 zł/lokal;
- Opłata przekształceniowa za grunt 2,90 zł/m<sup>2</sup> p. u.;
- Centralne ogrzewanie 3,86 zł/m<sup>2</sup> p. u.;
- Opłata za wodę i ścieki wg. wskazań wodomierza, zgodnie z obowiązującymi stawkami za 1 m<sup>3</sup>;
- Opłata za obsługę wodomierza 3,12 miesięcznie
- Opłata za gospodarowanie odpadami – zgodnie z obowiązującą Uchwałą Rady Miasta Częstochowy.

**Informacje o przetargu można uzyskać pod numerem telefonu : 34 325 73 55, wew. 145.**

Regulamin przetargu jest dostępny na stronie internetowej Spółdzielni [www.csmnp.com.pl](http://www.csmnp.com.pl) w dziale aktualności – ogłoszenie o przetargu. Zarząd Spółdzielni zastrzega sobie prawo unieważnienia przetargu bez podawania przyczyn.

Zdjęcia lokalu są udostępnione na stronie internetowej Spółdzielni [www.csmnp.com.pl](http://www.csmnp.com.pl) w dziale aktualności.

## Zarząd Częstochowskiej Spółdzielni Mieszkaniowej „Nasza Praca” w Częstochowie

Ogłasza

### PRZETARG OFERTOWY NA PIERWSZEŃSTWO USTANOWIENIA ODRĘBNEJ WŁASNOŚCI LOKALU MIESZKALNEGO

**Mieszkanie nr 68 w budynku przy ul. Nałkowskiej 8 w Częstochowie, usytuowane na II piętrze – 2 pokoje z kuchnią o pow. użytkowej 37,34 m<sup>2</sup>;**

cena wywoławcza – wartość rynkowa mieszkania do przetargu wynosi – **159 000 zł** wadium jakie musi wnieść stawający do przetargu wynosi – **7 950 zł;**

Wadium należy wpłacić w PLN przelewem na rachunek bankowy Spółdzielni.

Nr rachunku bankowego Spółdzielni: **76102016640000310200197889** tytułem: **wpłata wadium na przetarg 15 lutego 2022 roku – Nałkowskiej 8 m 68.** Wpłata musi być odnotowana na rachunku bankowym na jeden dzień roboczy przed dniem przetargu.

Oferty z dopiskiem „**Oferta Przetargowa**” ul. Nałkowskiej 8 m 68, należy składać do dnia 14.02.2022 roku na adres:

Częstochowska Spółdzielnia Mieszkaniowa „Nasza Praca” ul. Okólna 113a , 42-218 Częstochowa

Otwarcie ofert nastąpi w dniu 15 lutego 2022 roku.

#### Wykaz opłat za użytkowanie lokalu:

- Eksploatacja dla osób będących członkami Spółdzielni 2,95 zł/m<sup>2</sup> p.u.;
- Eksploatacja dla osób nie będących członkami Spółdzielni 3,23 zł/m<sup>2</sup> p. u.;
- Energia elektryczna (administracyjna) 0,10 zł/m<sup>2</sup> p. u.;
- Odpis na fundusz remontowy 1,99 zł/m<sup>2</sup> p. u.;
- Opłata za konserwację domofonu 2,90 zł/lokal;
- Opłata przekształceniowa za grunt 2,90 zł/m<sup>2</sup> p. u.;
- Centralne ogrzewanie 3,86 zł/m<sup>2</sup> p. u.;
- Opłata za wodę i ścieki wg. wskazań wodomierza, zgodnie z obowiązującymi stawkami za 1 m<sup>3</sup>;
- Opłata za obsługę wodomierza 3,12 miesięcznie
- Opłata za gospodarowanie odpadami – zgodnie z obowiązującą Uchwałą Rady Miasta Częstochowy.

**Informacje o przetargu można uzyskać pod numerem telefonu : 34 325 73 55, wew. 145.**

Regulamin przetargu jest dostępny na stronie internetowej Spółdzielni [www.csmnp.com.pl](http://www.csmnp.com.pl) w dziale aktualności – ogłoszenie o przetargu. Zarząd Spółdzielni zastrzega sobie prawo unieważnienia przetargu bez podawania przyczyn.

Zdjęcia lokalu są udostępnione na stronie internetowej Spółdzielni [www.csmnp.com.pl](http://www.csmnp.com.pl) w dziale aktualności.

**W ciągu 48 godzin**

## Lekarz musi zbadać pacjenta z pozytywnym wynikiem testu

**W życie weszło rozporządzenie, na mocy którego pacjentów powyżej 60 lat, skierowanych do odbycia izolacji z powodu COVID-19, musi zbadać lekarz podstawowej opieki zdrowotnej. Badanie ma nastąpić w ciągu 48 godzin izolacji.**

Minister zdrowia Adam Niemiński podkreśla, że w tej grupie ryzyko zgonu lub ciężkiego przechorowania jest największe. - Ta pomoc lekarska musi być udzielana stosunkowo wcześniej i stąd obowiązek badania - podkreślił. Jak tłumaczył, wynika on z tego, że pojawiało się z jednej strony wiele skarg zarówno u Rzecznika Praw Pacjenta jak i w NFZ na to, że jest ograniczona dostępność do możliwości fizykalnego badania, a z drugiej strony mamy przykłady lekarzy, którzy właśnie w taki profesjonalny sposób ratowali pacjentów przed pójściem do szpitala.

W rozporządzeniu wskazano, że jeśli termin badania upływa w dniu uznanym ustawowo za wolny od pracy lub w sobotę, porada odbywa się następnego dnia,

który nie jest dniem wolnym od pracy ani sobotą.

Pacjenci w wieku ponad 60 lat, skierowani do odbycia izolacji w warunkach domowych przed wejściem regulacji w życie, odbywają ją na wcześniejszych zasadach.

Badanie fizykalne pacjenta, zależnie od stanu klinicznego, może odbyć się w poradni podstawowej opieki zdrowotnej albo podczas wizyty domowej w miejscu pobytu pacjenta.

MZ wskazało, że to lekarz podstawowej opieki zdrowotnej podejmuje decyzję na podstawie stanu klinicznego pacjenta o miejscu udzielenia porady.

W ocenie skutków regulacji wskazano, że ze względu na przewidywany znaczny wzrost zakażeń nowym wariantem wirusa SARS-CoV-2 istnieje konieczność zwiększenia poziomu zabezpieczenia opieki przedszpitalnej populacji pacjentów powyżej 60 lat, zakażonych lub podejrzanych o zakażenie, u których ze względu na częstość występowania chorób współistniejących przebieg zakażenia może być mocno niekorzystny.

■ Katarzyna Gwara

**ZAKŁAD ORTOPEDYCZNY**  
SKLEP ZAOPATRZENIA ORTOPEDYCZNEGO, REHABILITACYJNEGO I MEDYCZNEGO

W ofercie m.in.:

- protezy kończyn dolnych i górnych,
- gorsety,
- kołnierze,
- aparaty
- oraz inne art. ortopedyczne i sprzęt rehabilitacyjny

**Częstochowa**  
Zakład Ortopedyczny, ul. Kordeckiego 54 | Sklep, ul. Nowowiejskiego 24  
tel. (34) 368 06 14 | tel. (34) 368 32 91

**NATUR HOUSE**  
Eksperti w reedukacji żywieniowej

wielka orkiestra świątecznej pomocy

**Umów się na konsultację z dietetykiem ~~jutro~~ DZIŚ!**

**ul. Berka Joselewicza 3**  
**tel. 609 773 811, 34 374 03 22**  
email: czestochowa.joselewicza@naturhouse-polska.com  
naturhousejoselewiczaczestochowa

# GEERS DOBRY SŁUCH

Bezpłatne badania słuchu  
Testowanie aparatów słuchowych

**Zadbaj o swój słuch tej zimy!**

**Częstochowa:**

ul. Kościuszki 14A ☎ 34 368 10 98

ul. Jagiellońska 1 ☎ 34 320 30 17

**KUPON**

60 tabletek witaminy D 2000 IU



**PRZYJDŹ,**  
przetestuj aparaty słuchowe  
**I ODBIERZ prezent\*.**

\*Testowanie aparatów to część projektu badawczego oceny skuteczności krótkotrwałego stosowania aparatów słuchowych, realizowanego przez GEERS Dobry Słuch. Testy słuchu nie stanowią diagnozy medycznej w rozumieniu ustawy z dnia 15.04.2011 r. Regulamin promocji dostępny w salonach stacjonarnych i na stronie internetowej www.geers.pl/regulaminy.





 Laser DeLux

# DEPILACJA LASEROWA

LIGHT *Sheer* DUET™

LASER FRAKCYJNY

MODELOWANIE SYLWETKI

ZABIEGI IGŁOWE

Laser DeLux Częstochowa, ul. Dąbrowskiego 15  
tel. 518 290 740



Beauty Wellness

Zabiegi na ciało i twarz

Nowe technologie

Trening Milon

Elektrostymulacja

Modelowanie sylwetki

Fizjoterapia

Masaż

Komora hiperbaryczna

## Rozpocznij nowy rok

z Jura Club Beauty Wellness

Strefa Fitness


### Strefa Beauty

Strefa Fizjoterapii

Częstochowa, ul. Piotra Wysockiego 39 lokal 8

 505-712-090

 /jura.club.beauty

 /jura.club.beauty

wielka orkiestra  
świątecznej  
pomocy

**Od kilku dekad**

## Najlepszy rok w budownictwie mieszkaniowym

W całym 2021 r. – według najnowszych danych GUS – w naszym kraju oddano do użytkowania o 6,3% więcej mieszkań niż rok wcześniej. O blisko 24% zwiększyła się również liczba mieszkań, na których budowę wydano pozwolenia lub dokonano zgłoszenia z projektem.

GUS opublikował wstępne dane dotyczące budownictwa mieszkaniowego za rok 2021. Wynika z nich, że w ciągu minionych dwunastu miesięcy, w Polsce oddano do użytkowania o 6,3% więcej mieszkań niż przed rokiem. Większa była również liczba mieszkań, których budowę rozpoczęto (wzrost o 23,9%) oraz liczba mieszkań, na których budowę wydano pozwolenia lub

dokonano zgłoszenia z projektem (wzrost o 23,3%).

W minionym roku oddano do użytkowania w sumie 234,7 tys. mieszkań – 6,2 na 1 000 mieszkańców. To najwyższy wynik od 1979 r. Wpływ na taką sytuację miał rozwój sektora rynkowego, obejmujący 98,9% wszystkich oddanych do użytkowania mieszkań w analizowanym okresie. Co więcej, na koniec 2021 r. w budowie pozostało jeszcze ok. 871,3 tys. mieszkań, czyli o 5,2% więcej niż w 2020 r. Dominującą rolę odgrywało w nim budownictwo deweloperskie (61% mieszkań), a w drugiej kolejności indywidualne (38%). Najmniej do użytkowania oddano mieszkań spółdzielczych – 2 tys. lokali. KG

Krzewy ozdobne iglaste i liściaste w dużym wyborze poleca szkółka Ponderoza

**ŻYWOTNIK (THUJA) SZMARAGD** ceny od 3 zł

Nowa Szarlejka, ul. Wręczycka 106/108  
tel. 663 222 769 tel. 887 645 952

ogrodyponderoza

**KAMIENIARSTWO**  
RODZINNA FIRMA  
Z TRADYCJAMI OD 1961r.

Jerzy Mielczarek  
ul. Palmowa 14  
42-208 Częstochowa

602 461 278  
607 619 265  
biurokamieniarstwo@wp.pl

**SIATKOPOL**

www.siatkopol.pl

- siatki tkane, zgrzewane i hodowlane
- siatki i słupki ogrodzeniowe
- systemowe ogrodzenia panelowe
- bramy, furtki
- akcesoria montażowe
- obejmujemy

Siatkopol, Agnieszka Dawid  
42-271 Częstochowa, ul. Zdrowa 8  
tel. 501 318 414, email: biuro@siatkopol.pl

**TRANSPORT I MONTAŻ**

**HEGAM**  
PRZEDSIĘBIORSTWO PRODUKCYJNO USŁUGOWO HANDLOWE

**Nasza oferta:**

- ◆ nowoczesne maszyny do produkcji świec, zniczy oraz lampionów
- ◆ sprzedaż, montaż i serwis ekologicznych urządzeń grzewczych takich jak: pompy ciepła, kotły c.o. na ekogroszek i pellet oraz palniki do kotłów
- ◆ produkcja nowoczesnych kotłów centralnego ogrzewania

**Współpraca z nami to:**

- ◆ szeroki wybór urządzeń do produkcji zniczy/świec
- ◆ elastyczne warunki współpracy
- ◆ dogodne warunki cenowe
- ◆ doradztwo w zakresie eksploatacji produkowanych przez nas maszyn
- ◆ serwis urządzeń Hegam

**KOTŁY NA PELET**

**KOTŁY NA WĘGIEL**

**POMPY CIEPŁA**

**NAGRZEWNICA CIEPŁEGO POWIETRZA DO HAL PRODUKCYJNYCH I MAGAZYNOWYCH**

*Nasze kotły są gwarancją wysokiej sprawności, trwałości na lata oraz niskiej emisji spalin*

ul. Mokra 1 | 42-287 Kamienica | Kotły c.o., maszyny do produkcji zniczy | tel. 602 873 290 | Pompy ciepła, kotły c.o. | tel. 889 814 038

Jak będą pracować częstochowskie uczelnie?

## Nauka zdalna do końca ferii. Co ze szkołami wyższymi?

**Wbrew wcześniejszym zapewnieniom, że taki scenariusz jest mało prawdopodobny, w szkołach ponownie została wprowadzona nauka zdalna. Stacjonarnie uczą się uczniowie z klas 1-4. Normalnie czynne są też przedszkola. Co natomiast ze szkołami wyższymi?**

Nauka zdalna obowiązuje od czwartku. Do szkół uczęszczają wyłącznie uczniowie z klas 1-4. Otwarte pozostają również przedszkola. Uczniowie klas V, VI, VII, VIII i uczniowie szkół ponadpodstawowych wszystkich klas przeszli natomiast na naukę zdalną. Ta będzie obowiązywać do końca ferii zimowych, czyli do 27 lutego. W sposób zdalny pracują również placówki kształ-

cenia ustawicznego i centra kształcenia zawodowego.

Resort pozostawił też możliwość zorganizowania konsultacji na terenie szkoły dla uczniów przygotowujących się do egzaminu odpowiednio ósmoklasisty czy maturalnego. Dyrektor szkoły może zapewnić w szkole konsultacje indywidualne lub grupowe z nauczycielem prowadzącym zajęcia edukacyjne z przedmiotów, z

których uczeń przystępuje do egzaminów. Udział w konsultacjach jest dobrowolny. Organizacja konsultacji jest uzależniona od potrzeb uczniów, a także warunków pracy szkoły.

A jak wygląda sytuacja w przypadku częstochowskich szkół wyższych? Na Politechnice Częstochowskiej 31 stycznia rozpoczyna się sesja egzaminacyjna, następnie będzie przerwa międzysemestralna. Uczelnia poinformowała już, że wszystkie zaliczenia, egzaminy, konsultacje oraz egzaminy dyplomowe, odbywać się będą w formie zdalnej.

W ten sposób uczą się również studenci Uniwersytetu im. Jana Długosza w Częstochowie. Tylko

zajęcia praktyczne i laboratoryjne odbywają się w sposób stacjonarny, ale w ścisłym reżimie sanitarnym. Co istotne, uczelnia w ostatnich czasie i tak realizowała naukę hybrydową – wszystkie wykłady odbywały się w sposób zdalny, a ćwiczenia w sposób stacjonarny. Wobec zaistniałej sytuacji studenci nie będą się jednak na razie spotykać w murach uniwersytetu. Nawet wszelkie zaliczenia semestralne, egzaminy semestralne oraz egzaminy dyplomowe będą odbywać się trybie zdalnym (egzaminy dyplomowe realizowane są w formie wideokonferencji). Taki sposób nauki będzie obowiązywał do odwołania.

■ Katarzyna Gwara

Politechnika Częstochowska

## Absolwent pilnie poszukiwany



**Od nowego roku akademickiego 2022/2023 Politechnika Częstochowska planuje rozszerzyć swoją ofertę edukacyjną o trzy nowe kierunki studiów: inżynierię gospodarki obiegu zamkniętego, odnawialne źródła energii i architekturę krajobrazu.**

Ale już pierwszą jaskółką zmian, która pojawi się w tegorocznej rekrutacji zimowej będzie drugi stopień studiów dla kierunku budownictwo z wykorzystaniem technologii BIM. Przypomnijmy, że kierunek ten został otwarty jako pierwszy w Polsce na Wydziale Budownictwa Politechniki Częstochowskiej. Building Information Modeling oznacza modelowanie informacji o budynku, jest to technologia informatyczna pozwalająca na stworzenie wielowymiarowego, cyfrowego modelu obiektu, umożliwiającą efektywnie projektować, realizować proces inwestycyjny oraz efektywnie zarządzać obiektem w procesie eksploatacji.

Natomiast od nowego roku akademickiego 2022/2023 planowane jest uruchomienie trzech zupełnie nowych kierunków. Pierwszy z nich to **inżynieria gospodarki obiegu zamkniętego** na Wydziale Inżynierii Mechanicznej i Informatyki - studia inżynierskie o profilu ogólnoakademickim trwające 7 semestrów realizo-

wane w systemie stacjonarnym.

Celem tych studiów jest przygotowanie wysoko wykwalifikowanej kadry, do pracy w sektorach gospodarki wytwarzających dużą ilość odpadów, w tym dla przemysłu wydobywczego, energetyki, budownictwa oraz przemysłu przetwórczego i chemicznego, a także w dedykowanych firmach zajmujących się odbiorem, selekcją oraz przetwarzaniem odpadów w produkty rynkowe.

Student kierunku inżynieria gospodarki obiegu zamkniętego zdobędzie wiedzę, umiejętności i kompetencje w zakresie zamknięcia obiegu produktów, surowców i materiałów, redukcji ilości odpadów, szeroko rozumianego gospodarowania surowcami naturalnymi i odnawialnymi oraz planowania proekologicznych rozwiązań technologicznych. Nabędzie również umiejętności wykorzystywania odpowiednich technologii inżynierskich pozwalających na tworzenie produktów z odpadów oraz neutralizację substancji niebezpiecznych dla środowiska naturalnego.

Głównymi firmami/przedsiębiorstwami wspierającymi kierunek nauczania są: Veolia, POLSKA UNIA Ubocznych Produktów Spalania, EKO-ZEC, PGE, Tauron, Grupa Ekotech, PCC Rokita. Konsultacje z przedstawicielami przemysłu wskazują, że istnieje duże zapotrzebowanie na wykwalifiko-

wane kadry, posiadające wiedzę z zakresu GOZ, co wskazuje, że absolwenci powinni bez trudu znaleźć zatrudnienie na bardzo wymagającym i dynamicznie rozwijającym się rynku pracy.

W roku akademickim 2022/23 planowane jest także uruchomienie na Wydziale Infrastruktury i Środowiska Politechniki Częstochowskiej nowego kierunku studiów **odnawialne źródła energii (OZE)**. Jest to wspólna inicjatywa Wydziału Infrastruktury i Środowiska PCz, jednostek samorządu terytorialnego i firm z branży, tzw. energetyki odnawialnej – m.in.: EcoTeam, Inergis, Energa OZE SA, UM Częstochowa, Agencja Rozwoju Regionalnego w Częstochowie, WindHunter\_Academy, Global Wind Service Poland, czy też Fortum Power and Heat Polska. Jak wynika z analizy rynku absolwenci kierunku są poszukiwani w gospodarce, zwłaszcza w obszarze projektowania, montażu i eksploatacji instalacji PV, technologii wodorowych, pomp ciepła, urządzeń grzewczo-wentylacyjnych oraz turbin wiatrowych.

Kierunek odnawialne źródła energii oferuje studia inżynierskie 7 semestralne o profilu ogólnoakademickim, które realizowane będą w systemie stacjonarnym. Aktualne trendy rozwojowe w szeroko rozumianej energetyce oraz rosnące zużycie energii elektrycznej i kwestie klimatyczne, wymuszające ograniczenie zużycia węgla w energetyce świadczą z pewnością o potencjale kształcenia oraz rozwoju technologii OZE nie tylko w Unii Europejskiej, ale również na świecie, gdzie z pewnością należy oczekiwać wzrostu zapotrzebowania na inżynierów z tej branży, którzy po ukończeniu studiów mogą prowadzić własne firmy, lub liczyć na zatrudnienie w wielu działach gospodarki (m.in. energetyka, ochrona środowiska, wytwarzanie ciepła i chłodu) i w jednostkach samorządowych (gospodarka odpadami, ciepłem, ograniczenia niskiej emisji itp.).

Po zakończeniu studiów absolwent kierunku posiadał będzie wiedzę w zakresie wytwarzania oraz magazynowania i wykorzystania różnych źródeł energii z uwzględnieniem aspektów



klimatyczno-środowiskowych i prawnych, a także potencjalnych perspektyw rozwojowych szeroko rozumianej branży OZE. Absolwent posiada także wiedzę praktyczną w zakresie podstaw modelowania oraz eksploatacji systemów wykorzystujących źródła odnawialne, co umożliwią m.in. zajęcia laboratoryjne i projektowe.

Trzecią nowością w roku akademickim 2022/23 będzie uruchomienie nowego kierunku **architektura krajobrazu**. Jest to wspólna inicjatywa Wydziału Infrastruktury i Środowiska oraz Wydziału Budownictwa. Architektura krajobrazu to interdyscyplinarny kierunek łączący w sobie zagadnienia z dziedzin przyrodniczych, technicznych i artystycz-

nych. Studia na tym kierunku pozwalają na zdobycie umiejętności projektowania i zarządzania przestrzenią naturalną i kulturową. Program studiów obejmuje takie przedmioty jak m.in.: projektowanie obiektów architektury krajobrazu, rysunek, historia sztuki, matematyka, geometria wykreslna, budowa obiektów architektury krajobrazu, dendrologia, ekologia, budownictwo, instalacje, materiałoznawstwo oraz techniki komputerowe w projektowaniu. Studenci tego kierunku nauczą się również,

jak zarządzać terenami zieleni i czynić je funkcjonalnymi oraz estetycznymi. Architektura krajobrazu to studia inżynierskie o profilu ogólnoakademickim trwające 7 semestrów realizowane w systemie stacjonarnym. Studia na kierunku Architektura Krajobrazu przygotowują do projektowania, budowy, zarządzania i pielęgnacji obiektów architektury krajobrazu. Miejszem zatrudnienia absolwenta kierunku Architektura Krajobrazu mogą być placówki administracji rządowej i samorządowej, ośrodki badawczo-rozwojowe, własne biura projektowe i wykonawcze.

Po zakończeniu studiów absolwent kierunku architektura krajobrazu na podstawie nabytej wiedzy, umiejętności i kompetencji społecznych, będzie przygotowany do kształtowania krajobrazu w skali regionu (parki narodowe, parki krajobrazowe, obszary prawnie chronione), w skali miejscowej (ochrona i rewitalizacja historycznych układów urbanistycznych i ruralistycznych), w skali krajobrazu miejskiego i otwartego (otoczenie budowli inżynierskich, obiektów turystycznych i sportowych itp.).

Duża liczba zajęć praktycznych powoduje, że absolwent będzie posiadał także umiejętność klasycznego i komputerowego do-



kumentowania i projektowania elementów krajobrazu. Absolwent będzie przygotowany do pracy w zespołach interdyscyplinarnych związanych z ochroną i kształtowaniem środowiska przyrodniczego i kulturowego. Władze Politechniki Częstochowskiej uważają, że uruchomienie aż trzech nowych kierunków studiów będących odpowiedzią na zapotrzebowanie wciąż zmieniającego się rynku pracy, przełoży się znacząco na wyniki przyszłorocznej rekrutacji.





SAMOCHÓD ROKU

2021 *the best of*  
*moto* 2021

2022

CAR  
OF THE  
YEAR

# FORD MUSTANG MACH-E



## MOŻESZ MIEĆ ELEKTRYKA, A MOŻESZ MIEĆ IKONĘ

W 100% elektryczny Ford Mustang Mach-E łączy ponad 50 lat dziedzictwa Mustanga z najnowocześniejszą technologią elektryczną. Piękny, innowacyjny i ikoniczny. Zapewnia zasięg zeroemisyjny nawet do 610 km. Wybierz nowego Forda Mustanga Mach-E i odkryj przyjemność podróżowania samochodem elektrycznym.



**FORD Frank-Cars Sp. z o.o.** Częstochowa, ul. Jagiellońska 147/151, tel. 34 365 05 75  
[www.frank-cars.pl](http://www.frank-cars.pl)

W zależności od wariantu i wersji zużycie energii elektrycznej wynosi od 16,5 do 19,5 kWh/100 km, emisja CO<sub>2</sub> 0 g/km, zasięg od 400 km do 610 km (dane na podstawie świadectw homologacji typu). Zużycie energii elektrycznej i emisja CO<sub>2</sub> zostały określone zgodnie ze Światową Zharmonizowaną Procedurą Testów Pojazdów Lekkich (WLTP).

Na zdjęciu Ford Mustang Mach-E w wersji AWD.

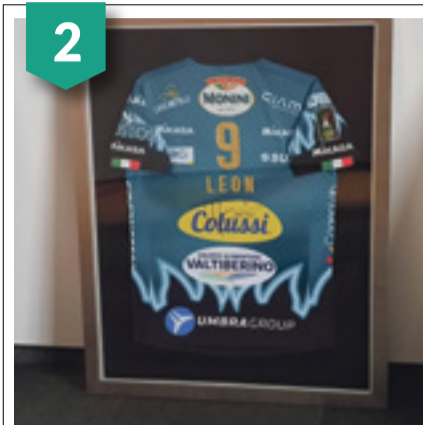
Już od 1 lutego

# Ruszają licytacje dla Agatki

W pomoc Agatce Kuberskiej, która choruje na nowotwór złośliwy mózgu, zaangażowało się mnóstwo osób. Wielu z nich nie tylko przekazuje środki finansowe, ale również niezwykle ciekawe i oryginalne fanty. Wszystkie trafią na specjalną licytację. Ruszy ona już 1 lutego. Więcej informacji na ten temat znajdziemy na profilu babci Agatki, Małgorzaty Rydz. Spójrzcie tylko, jakie „ciekawostki” będzie można nabyć. Cały dochód z licytacji przeznaczony będzie na leczenie małej częstochowianki.



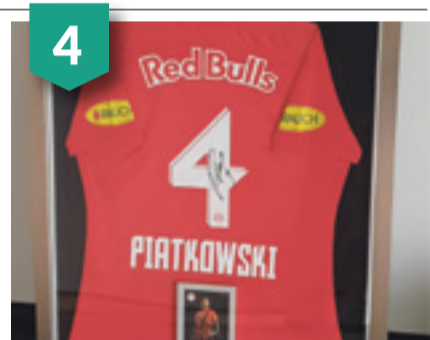
1 Koszulka reprezentacji Polski w skokach narciarskich z Pucharu Świata w Bischofshofen 2022. Koszulkę podpisali: Kamil Stoch, Dawid Kubacki, Piotr Żyła, Kacper Juroszek, Klemens Murańka, Maciej Kot, Tomasz Plich, Stefan Hula, Jakub Wolny, Jarosław Krzak.



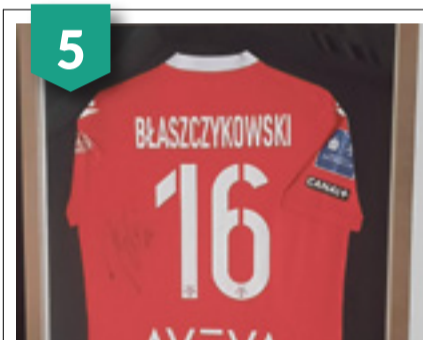
2 Koszulka reprezentanta Polski kubańskiego pochodzenia, kapitana Sir Safety Perugia nr 9 - Wilfredo Leona Venero



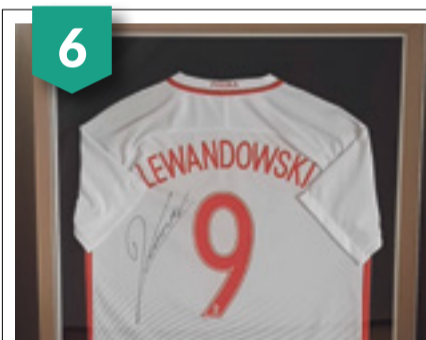
3 Koszulka jednego z najlepszych bramkarzy Polski Jerzego Dudka - 60 meczy w reprezentacji Polski. Do koszulki dokładamy książkę „nieREALna kariera” z autografem bramkarza.



4 Koszulka byłego zawodnika Rakowa Częstochowa (2019-2020) Kamila Piątkowskiego, obecnie grającego w Red Bull Salzburg.



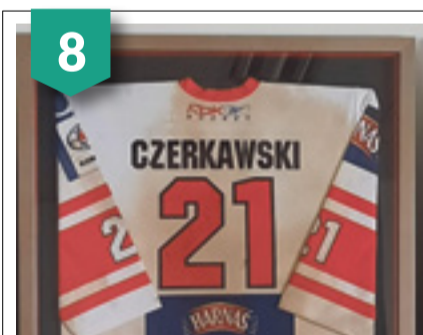
5 Koszulka ikony polskiej piłki nożnej, kapitana reprezentacji Polski - Roberta Lewandowskiego



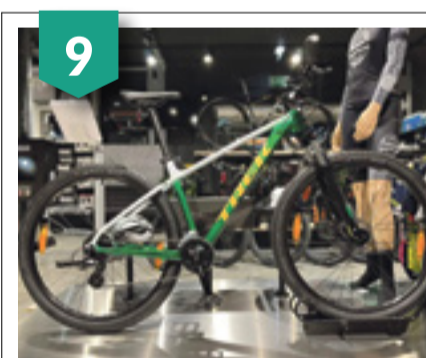
6 Koszulka ikony polskiej piłki nożnej, kapitana reprezentacji Polski - Roberta Lewandowskiego



7 Sukienka meczowa Agnieszki Radwańskiej - najlepszej polskiej tenisistki, zwyciężczyni dwudziestu turniejów WTA w grze pojedynczej. Ulubionej tenisistki publiczności w latach 2011, 2012, 2013, 2014, 2015



8 Koszulka meczowa Mariusza Czerkawskiego - najwybitniejszego polskiego hokeisty, olimpijczyka z Albertville 1992r. Pierwszego Polaka, który wystąpił w Meczu Gwiazd NHL.



9 Unikatowy rower TREK MARLIN w barwach CKM Włóknarz. Edycja na otwarcie Fabryki Rowerów. Rower można obejrzeć w Fabryce Rowerów ul. Drogowców 12 w Częstochowie.



10 But Usaina Bolta - nieco większa (57cm) replika buta z 2013 roku z Mistrzostw Świata w Lekkiej Atletyce z autografem sprintera.



11 Unikatowy kalendarz 2022 - Ciało unplugged, w którym wystąpili: Bartosz Gelner, Jacek Koman, Gabriela Muskała, Jacek Poniedziałek, Justyna Wasilewska, Katarzyna Warnke, Janusz Chabior, Jadwiga Jankowska-Cieślak, Mirosław Zbrojkiewicz, Marianna Gierszewska, Piotr Trojan i Magdalena Boczarska.



12 Przezroczysty kajak dający możliwość obserwacji dna akwenu po którym się pływa. Dobrze rozwiązanie dla wędkarzy, idealny na spływy kajakowe.



FUNDACJA siepomaga

Agatka Kuberska

**Przełącz mi 11%**

Numer KRS: 0000396361  
Cel szczegółowy 1%: 0160184 Agatka

[siepomaga.pl/waleczna-agatka](http://siepomaga.pl/waleczna-agatka)



**W związku z rządowymi zaleceniami**

## Jak funkcjonuje częstochowski magistrat?

**Częstochowa wprowadza tryb pracy zdalnej dla urzędników jedynie w ograniczonym zakresie. Nadal obowiązują ograniczenia sanitarne oraz wszelkie procedury bezpieczeństwa związane z obsługą interesantów.**

- Dla zapewnienia ciągłości pracy niewielka część pracowników, dysponująca odpowiednim sprzętem, jest oddelegowywana do pracy na odległość. Na wypadek pojawienia się większych ognisk zakażenia mogą się wymienić z pracującymi stacjonarnie - mówi Włodzimierz Tutaj rzecznik prasowy magistratu.

Praca samorządu w pełni zdalna jest więc wykluczona. - Nasze stanowiska są wyposażone w bariery ochronne, dostępne są maseczki oraz rękawiczki jednorazowe - informuje Marek Czerwiński, dyrektor generalny Urzędu Miasta Częstochowy. - Przestrzegamy obowiązku zastrzeżenia ust i nosa, dezynfekcji dłoni, zachowujemy dystans dla zachowania rygoru bezpieczeństwa. Żaden mieszkaniec Częstochowy nie musi się obawiać, że gdy zadzwoni do wybranego wydziału, to urzędnik nie odbierze telefonu, bo będzie

pracował zdalnie.

Celem jest ułatwienie mieszkańcom i mieszkańcom załatwiania urzędowych spraw. Zwłaszcza tych związanych z komunikacją i ewidencją ludności, gdzie interesantów jest najwięcej.

Przypomnijmy - Wydział Spraw Obywatelskich przyjmuje osoby załatwiające swoje sprawy na poszczególnych stanowiskach w biurze obsługi interesanta. Żeby być pewnym przyjęcia, niezbędny jest jednak nadal wcześniejszy kontakt z wydziałem i umówienie terminu wizyty. Czynna jest także sala dla umówionych wcześniej interesantów załatwiających sprawy z zakresu ewidencji gospodarczej, zezwoleń alkoholowych czy przewozu osób. Na stanowiskach w biurze obsługi lub w punkcie informacyjno-konsultacyjnym przy portierni są także - po wcześniejszym umówieniu - obsługiwani interesanci wydziałów budynku przy ul. Śląskiej (tam również jest punkt kancelaryjny).

Stanowiska bezpośrednio obsługi mieszkańców w zakresie rejestracji aktów zgonu dostępne są cały czas w Urzędzie Stanu Cywilnego przy ul. Focha. Przy załatwianiu innych spraw związanych z aktami stanu cywilnego intere-

sanci proszeni są o uprzedni kontakt telefoniczny z USC.

Oczywiście nadal możliwe (i polecane) jest przesyłanie do Urzędu Miasta wniosków pocztą lub przekazanie go drogą elektroniczną (poprzez e-mail lub ePUAP).

W obecnej sytuacji, związanej ze stanem epidemii, tryb załatwienia danej sprawy najlepiej zawsze uzgodnić z Urzędem Miasta drogą telefoniczną lub z pomocą poczty elektronicznej.

### Wydział Spraw Obywatelskich

Wydział, załatwiający sprawy z zakresu rejestracji pojazdów, praw jazdy, ewidencji ludności i dowodów osobistych, pracuje, umawiając interesantów telefonicznie na konkretną godzinę i prosząc do stanowiska pracy. Czynne są sale obsługi: dowodów osobistych, komunikacji (rejestracja pojazdów, prawa jazdy) i meldunków.

### Wydział Funduszy Europejskich i Rozwoju

Możliwe jest również załatwianie spraw osobiście w Urzędzie Miasta przy ul. Waszyngtona 5, ale tylko po wcześniejszym telefonicznym umówieniu wizyty.

### Wydział Geodezji i Kartografii

Możliwe jest załatwianie spraw

osobiście, ale tylko po wcześniejszym telefonicznym umówieniu wizyty.

### Obsługa w Urzędzie Stanu Cywilnego

W sposób bezpośredni, bez konieczności telefonicznego umawiania wizyt załatwiana jest wyłącznie rejestracja zgonów. Wejście do budynku od strony ul. Focha.

Wnioski w sprawach innych niż rejestracja zgonów należy składać:

- **korespondencyjnie** - za pośrednictwem poczty
  - **elektronicznie** - przez platformę ePUAP.
- Informacja na temat możliwości złożenia wniosku oraz ewentualne umówienie wizyty:
- w sprawach wydawania odpisów, sprostowań i uzupełnień oraz powrotu do nazwiska po rozwodzie - **34/3707 589**,
  - w sprawach rejestracji urodzeń - **34/3707 481**,
  - w sprawach rejestracji małżeństw - **34/3707 483**,
  - w sprawach zmiany imienia lub nazwiska - **34/3707 499**
  - w sprawach odnotowania zagranicznego rozwodu w akcie małżeństwa - **34/3707 495**

### Wydział Polityki Społecznej

W sprawach wymagających osobistej wizyty w Urzędzie Miasta, interesanci przyjmowani będą po wcześniejszym uzgodnieniu telefonicznym. Pracownicy będą schodzić do interesantów na parter budynku

Urzędu przy ul. Focha 19/21;

### Powiatowy Zespół do Spraw Orzekania o Niepełnosprawności

Zespół prowadzi bezpośrednią obsługę interesantów w zakresie wykonywania wyłącznie zadań niezbędnych do zapewnienia pomocy obywatelom, czyli przyjmowania wniosków o wydanie karty parkingowej oraz wydawania kart parkingowych, a także wydawania legitymacji osoby niepełnosprawnej.

Zarówno osobiste złożenie wniosku o wydanie karty parkingowej jak i osobisty odbiór wymienionych dokumentów możliwy będzie po wcześniejszym telefonicznym umówieniu dnia i godziny wizyty. Nr telefonu: 34/366 04 64.

### Centrum Usług Komunalnych (CUK) - gospodarowanie odpadami komunalnymi

CUK przyjmuje oraz obsługuje interesantów w budynku przy alei Wolności 30 po wcześniejszym telefonicznym umówieniu wizyty na konkretną datę i godzinę. Obsługa jest realizowana w pełnym zakresie. Po wcześniejszym umówieniu terminu przyjmowane są deklaracje i korekty deklaracji. W budynku przy ul. Nowowiejskiego 10/12 udzielane są informacje o stanie rozliczeń z tytułu opłaty za gospodarowanie odpadami. Udzielane są też wszelkie informacje z zakresu realizowanych przez CUK zadań.

**O co chciałbyś zapytać prawnika**

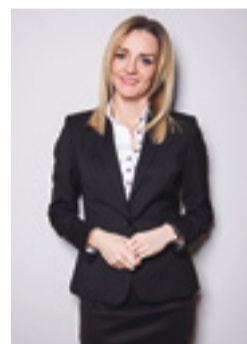
# Na pytania czytelników odpowiadają radcy prawni

**Jakiś czas temu nasi czytelnicy mieli okazję zadać pytania radcom prawnym. Dziś publikujemy część pytań wraz z odpowiedziami.**

**Czytelnik:** Darowizna, dożycie czy testament? Starsze osoby często chcą, by ich majątek trafił w ręce wybranych przez nie członków rodziny. Istnieje kilka sposobów wskazania przyszłego właściciela majątku czy nieruchomości. Która z nich jest najkorzystniejsza?

**Kancelaria Rusek i Partnerzy:** Ocena tego, który z tych rodzajów przekazania majątku jest najlepszy zależy oczywiście od konkretnych okoliczności, stopnia zaufania do osób, którym chcemy przekazać majątek i łączących nas z nimi stosunków. Jeśli chodzi o testament, to osoba, której chcemy przekazać majątek „otrzyma” go dopiero po naszej śmierci. Można powiedzieć, że to najkorzystniejszy wybór, jeśli obawiamy się, czy obdarowany nie zagarnie naszego majątku i nie zabierze nam wszystkich środków do życia, jeszcze za naszego życia. Gdy sporządzamy testament, to aż do śmierci pozostajemy właścicielami naszych dóbr, a dopiero po śmierci zostają one przekazane konkretnej osobie.

Dożycie również w pewnym stopniu zabezpiecza interesy osoby, która przekazuje majątek, ponieważ obdarowany ma obowiązek zapewnić tej osobie mieszkanie, wyżywienie, pomoc, opiekę itp. aż do śmierci.



**Agnieszka Rusek**  
radca prawny



**Rafał Rusek**  
radca prawny



**Hubert Nowak**  
aplikant radcowski

Natomiast darowizna - co do zasady - nie powoduje powstania po stronie obdarowanego żadnych obowiązków (np. zapewnienia mieszkania, wyżywienia). Można więc powiedzieć, że to najbardziej ryzykowna forma przekazania majątku. W pewnych przypadkach możemy ją odwołać z powodu tzw. rażącej niewdzięczności.

**Czytelnik:** Co reguluje prawo spadkowe i kiedy należy odwoływać się do jego przepisów?

**Kancelaria Rusek i Partnerzy:** Prawo spadkowe reguluje kwestie dziedziczenia po osobach zmarłych. Kiedy umrze ktoś bliski, konieczne jest uregulowanie jego spraw majątkowych - wtedy trzeba sięgnąć do kodeksu cywilnego, który wskazuje nam podsta-

wowe zasady dziedziczenia: kto dziedziczy, jaką część majątku itp.

**Czytelnik:** Czy to prawda, że Ustawa po nowelizacji znacząco rozszerzyła krąg spadkobierców uprawnionych z mocy prawa do dziedziczenia?

**Kancelaria Rusek i Partnerzy:** Ustawa nowelizująca prawo spadkowe nie weszła jeszcze w życie. Możemy mówić tylko o projekcie zmian. Zgodnie z nim ustawa ma ograniczyć, a nie rozszerzyć krąg osób uprawnionych do dziedziczenia po zmarłym. Jeśli ustawa wejdzie w życie, z kręgu osób uprawnionych do spadkobrania usunięci zostaną dalecy krewni, z którymi więź spadkodawcy często jest znikoma albo w ogóle nie powstała.

Projekt przewiduje zmianę zasad dziedziczenia w przypadku, gdy jeden z dziadków spadkodawcy nie dożył otwarcia spadku. Udział spadkowy, który by mu przypadł, przypadł będzie jego dzieciom w częściach równych. Jeżeli któregoś z dzieci dziadków spadkodawcy nie dożyje otwarcia spadku, udział spadkowy, który by mu przypadł, przypadł będzie w częściach równych ich dzieciom, a w braku dzieci tego z dziadków, który nie dożył otwarcia spadku i ich dzieci - pozostałym dziadkom w częściach równych. Wyłączeni od dziedziczenia zostaną dalsi zstępni dziadków spadkodawcy, czyli tzw. cioteczne lub stryjeczne wnuki i dalsze pokolenia.

**Czytelnik:** Podział majątku przed i po rozwodzie. Jak wygląda i ile trwa?

**Kancelaria Rusek i Partnerzy:** Podziału majątku możemy dokonać w sądzie albo przed notariuszem. Jeśli w skład majątku nie wchodzi nieruchomość, możemy również sami przygotować odpowiednią umowę - o ile pomiędzy stronami jest zgoda co do podziału majątku. Jeśli takiej zgody nie ma, to konieczne jest złożenie wniosku do Sądu o dokonanie podziału majątku. Należy pamiętać, że przed podziałem majątku jeszcze przed rozwodem trzeba wprowadzić tzw. rozdzielną majątkową o ile w małżeństwie istnieje ustrój wspólności majątkowej. Podział majątku i rozdzielną majątkową

są to dwie różne instytucje. Notariusz w jednym akcie notarialnym może zawrzeć umowę o ustanowienie rozdzielną majątkową i o podział majątku. Jest to rozwiązanie szybsze, ale wymaga współpracy małżonków, co nie zawsze jest możliwe, jeśli strony pozostają w konflikcie. Tych samych czynności można dokonać również w sądzie, ale należy przygotować się na 2 postępowania - jedno o ustanowienie rozdzielną majątkową, a drugie o podział majątku. Będą się one odbywały po sobie - nie ma możliwości ich połączenia w jedno postępowanie. Trzeba więc się przygotować, że będzie to trwało znacznie dłużej niż u notariusza.

Jeśli chodzi o podział majątku po rozwodzie (czyli kiedy nasza wspólność małżeńska już ustała) musimy przeprowadzić sam podział majątku. Można to zrobić w sądzie, jak i przed notariuszem. Jeśli w skład majątku nie wchodzi nieruchomość, możemy również sami przygotować odpowiednią umowę. Ustanowienie rozdzielną przed notariuszem będzie szybszym sposobem, ponieważ wystarczy spisanie odpowiedniego dokumentu. Jak wyżej jednak, strony muszą być zgodne co do składu majątku, czy jego wartości. W sądzie będzie to trwało dłużej, ale to jedyna droga, jeśli byli małżonkowie nie mogą się porozumieć i pozostają w konflikcie.

**37-latka z Częstochowy nie żyje**

## Rodzina zmarłej oskarża szpital: przez kilka dni nosiła w swoim łonie martwe dziecko

**Częstochowska prokuratura wszczęła śledztwo, a dzień później przejęła je Prokuratura Regionalna w Katowicach, w sprawie śmierci 37-letniej kobiety, która była w I trymestrze ciąży bliźniaczej. Najbliźsi o tę tragedię oskarżają szpital. Jak zaznaczają, mimo śmierci jednego z bliźniaków, lekarze nie zdecydowali się na usunięcie go. Po tygodniu zmarł drugi. Dopiero po dwóch dniach usunięto martwe dzieci z jej łona.**

37-letnia Agnieszka T. najpierw była dwukrotnie hospitalizowana w Oddziale Ginekologiczno-Położniczym Miejskiego Szpitala Zespolonego w Częstochowie. Ostatni wypis pacjentki z tamtejszego oddziału miał miejsce 3 grudnia. W dniach od 6 do 13 grudnia, a następnie od 21 grudnia do 5 stycznia przebywała w Oddziale Ginekologii i Położnictwa z Pododdziałami Patologii Ciąży i Ginekologii Onkologicznej Wojewódzkiego Szpitala Specjalistycznego w Częstochowie. I to właśnie tutaj doszło do tragicznych wydarzeń. Rodzina o tragedię oskarża placówkę. Ich zdaniem lekcewa-

żono skargi 37-latki. Pierwszego dziecko w jej łonie zmarło 23 grudnia. - Niestety nie pozwolono na usunięcie martwego płodu, ponieważ prawo w Polsce tego surowo zabrania. Czekano aż funkcje życiowe drugiego z bliźniaków samoistnie ustaną. Agnieszka nosiła w swoim łonie martwe dziecko przez kolejne 7 dni. Śmierć drugiego z bliźniaków nastąpiła dopiero 29 grudnia. Następnym karygodnym faktem jest, że ręcznego wydobycia płodów dokonano po następnych 2 dniach, a mianowicie 31 grudnia. Przez ten cały czas, zostawiono w niej rozkładające się ciała nienarodzonych synków - opowiadali najbliżsi 37-latki. Ich zdaniem w organizmie kobiety mogła rozwinąć się sepsa.

Innego zdania jest dyrekcja Wojewódzkiego Szpitala Specjalistycznego w Częstochowie. - Po tym jak nastąpił zgon pierwszego dziecka (w dniu 23 grudnia) przyjęte zostało stanowisko wyczekujące, z uwagi na to, że była szansa, aby uratować drugie dziecko. Pomimo starań lekarzy doszło do obumarcia również drugiego płodu. Natychmiast podjęta została decyzja o zakończeniu ciąży. Lekarze rozpoczęli indukcję mechaniczną i farmako-

logiczną. Pomimo zastosowania wyżej wymienionych środków brak było odpowiedzi ze strony pacjentki pod postacią rozwierania się szyjki i skurczów macicy. W dniu 31.12.21 r. stało się możliwe wykonanie poronienia. Zabieg przeprowadzono w znieczuleniu ogólnym - relacjonuje przebieg tragicznego zdarzenia dyrekcja szpitala. - Podczas pobytu pacjentki w Oddziale Ginekologii i Położnictwa z Pododdziałami Patologii Ciąży i Ginekologii Onkologicznej, lekarze wykonywali wiele procedur medycznych które miały na celu pomoc pacjentce. Przeprowadzane były wielokrotne konsultacje lekarskie, w tym: hematologiczne, psychiatryczna, chirurgiczna, psychologiczna, gastroenterologiczna i neurologiczna. Wymaz w kierunku SARS-CoV 2 - dwukrotnie ujemny. Lekarze wielokrotnie wykonywali szereg innych badań, w tym: ginekologiczno - położnicze badania USG. Badanie CRP wykonywane było 13 razy. Najwyższe stężenie CRP odnotowane zostało w dniu 31.12.21r. i wynosiło 66.50mg/l, po czym nastąpił spadek wartości. Prowadzona była antybiotykoterapia i heparynoterapia. Ostatecznie wykonana

została indukcja farmakologiczna i mechaniczna poronienia, która trwała dwa dni - wyjaśnia.

5 stycznia kobieta trafiła na Oddział Neurologii Wojewódzkiego Szpitala Specjalistycznego w Częstochowie, gdzie - według relacji szpitala - podjętych został szereg badań i konsultacji. 23 stycznia nastąpiło nagłe pogorszenie jej stanu zdrowia (dusznosc, spadek saturacji). Pacjentkę zaintubowano. - Wykonano szereg kolejnych badań, na podstawie których stwierdzono cechy zatorowości płucnej i zmiany zapalne. Wykonano wymaz w kierunku SARS-COV II - wynik był pozytywny. Stan pacjentki cały czas pogarszał się. Lekarze podejmowali wszystkie możliwe działania, których celem było uratowanie pacjentki - podkreśla dyrekcja szpitala.

24 stycznia, o godz. 02:55, została przyjęta do szpitala im. Rudolfa Weigla w Blachowni. Jej stan był krytyczny. - Nasi lekarze podjęli wszelkie niezbędne działania diagnostyczne i terapeutyczne, ale niestety stan pacjentki uniemożliwił uratowanie jej życia. Pacjentka zmarła po godz. 14:00 25 stycznia, o czym poinformowaliśmy jej rodzinę. Przepisy

o ochronie danych medycznych nie pozwalają nam na udzielanie szczegółowych informacji nikomu poza osobami najbliższymi pacjentki - wyjaśnia Marta Bełza, rzeczniczka prasowa grupy Scanmed, dzierżawca szpitala w Blachowni. Kobieta osierociła troje dzieci...

Częstochowska prokuratura wszczęła w tej sprawie śledztwo. - Śledztwo zostało wszczęte na podstawie doniesień medialnych. Później mąż pokrzywdzonej złożył w prokuraturze kopię listu do Rzecznika Praw Pacjenta, który potraktowaliśmy jako zawiadomienie - mówi prokurator Tomasz Ozimek, rzecznik prasowy Prokuratury Okręgowej w Częstochowie. - Śledztwo wszczęliśmy w sprawie narażanie pacjentki na bezpośrednie ryzyko utraty zdrowia i życia, a także w sprawie nieumyślnego spowodowania śmierci. Policja na polecenie prokuratury zabezpieczyła dokumentację z Miejskiego Szpitala Zespolonego, bo tam także wcześniej przebywała pacjentka, a także z Wojewódzkiego Szpitala Specjalistycznego i szpitala w Blachowni. Zabezpieczamy dokumentację z trzech szpitali, aby mieć kompleksową wiedzę na temat leczenia kobiety - wyjaśnia prokurator Tomasz Ozimek. W czwartek 27 stycznia sprawę przejęła Prokuratura Regionalna w Katowicach, w której działa specjalny pion zajmujący się badaniem błędów lekarskich.

■ Katarzyna Gwara

**Z powodu choroby obrońcy**

## Proces pirata z Rędzin rozpocznie się dopiero w marcu

**W częstochowskim sądzie miał się rozpocząć proces Rafała K., kierowcy, który w czerwcu 2021 roku wyprzedził z ogromną prędkością przed przejściem dla pieszych kilka pojazdów i o mało nie potrącił chłopca, który wjechał na pasy na hulajnodze. Proces przełożono na 15 marca, bo zachorował obrońca Rafała K. Oskarżony w przeszłości spowodował wypadek śmiertelny i uciekł z miejsca zdarzenia.**

W październiku 2021 roku Prokuratura Rejonowa w Częstochowie skierowała do Sądu Rejonowego w Częstochowie akt oskarżenia przeciwko 39-letniemu Rafałowi K. O sprawie zrobiło się głośno za sprawą Urzędu Gminy w Rędzinach, który opublikował nagranie z gminnego monitoringu, który zarejestrował całe zdarzenie. Nagranie mroziło krew w żyłach.

Podczas dochodzenia ustalono, że 6 czerwca 2021 roku w Rędzinach koło Częstochowy, kierujący samochodem osobowym marki VW Rafał K. wyprzedził cztery pojazdy, które zatrzymały się przed przejściem dla pieszych. - W ten sposób stworzył realne zagrożenie potrącenia przechodzących przez przejście czterech osób, w tym dwóch dzieci w wieku 7 i 3 lat. Zdarzenie zostało zarejestrowane przez kamerę monitoringu, należącego do Urzędu Gminy w Rędzinach - mówi prokurator Tomasz Ozimek, rzecznik prasowy Prokuratury Okręgowej w Częstochowie.

To nie pierwsze takie przestępstwo drogowe dokonane przez oskarżonego. W 2011 roku Rafał K. był skazany na karę 7 lat i 6 miesięcy za spowodowanie

w stanie nietrzeźwości śmiertelnego wypadku drogowego i ucieczkę z miejsca zdarzenia. W wyroku tym sąd orzekł także wobec niego dożywotni zakaz prowadzenia pojazdów mechanicznych.

W postępowaniu przedstawiono Rafałowi K. zarzut narażenia pieszych na bezpośrednie niebezpieczeństwo utraty życia lub ciężkiego uszczerbku na zdrowiu oraz zarzut naruszenia sądowego zakazu prowadzenia pojazdów mechanicznych. Przesłuchany przez prokuratora Rafał K. przyznał się do popełnienia zarzucanych mu przestępstw.

- Na wniosek prokuratora, Sąd Rejonowy w Częstochowie zastosował wobec podejrzanego tymczasowe aresztowanie, które w trakcie dochodzenia zostało przez sąd zamienione na środki zapobiegawcze w postaci dozoru Policji i nakazu powstrzymania się od prowadzenia pojazdów mechanicznych - mówi Tomasz Ozimek.

Rafał K. był również w przeszłości karany za przestępstwo prowadzenia pojazdu w stanie nietrzeźwości.

25 stycznia przed sądem w Częstochowie miał się rozpocząć proces Rafała K., ale pierwsza rozprawa została przeniesiona na 15 marca z powodu choroby oskarżonego.

Przestępstwo narażenia człowieka na bezpośrednie niebezpieczeństwo utraty życia lub ciężkiego uszczerbku na zdrowiu jest zagrożone karą pozbawienia wolności do 3 lat, a przestępstwo naruszenia sądowego zakazu prowadzenia pojazdów mechanicznych karą pozbawienia wolności od 3 miesięcy do 5 lat.

■ TS

**Wyrzucili śmieci przy leśnej ścieżce**

## Mogą ich namierzyć na podstawie... paragonów

**Kłobuccy policjanci szukają osoby bądź osób, które wyrzucili śmieci na leśną ścieżkę na terenie Gruszewni i Libidzy. - O porzuconych śmieciach dowiedzieliśmy się 15 i 16 stycznia, natomiast same wysypiska powstały prawdopodobnie kilkanaście dni wcześniej - zaznaczają funkcjonariusze. Wszystkie osoby posiadające informacje w sprawie „dzikich” wysypisk śmieci proszone są o kontakt z Komendą Powiatową Policji w Kłobucku pod nr telefonu 478582200, 997, 112 lub z najbliższą jednostką policji.**

Oficer dyżurny kłobuckiej komendy został poinformowany o nielegalnych wysypiskach śmieci, które zostały odnalezione przez mieszkańców Libidzy i Gruszewni w gminie Kłobuck. Na miejsce skierowani zo-

stali mundurowi. Funkcjonariusze wstępnie ustalili, że dzięki wysypiska śmieci powstały prawdopodobnie kilkanaście dni wcześniej. Sprawa trafiła do śledczych zajmujących się zwalczaniem przestępczości gospodarczej, którzy wraz z technikami kryminalistyki wykonali czynności mające na celu ustalenie sprawców nielegalnego wywozu śmieci lub osób, do których wcześniej należały.

W toku oględzin porzuconych śmieci, zabezpieczono między innymi paragony, które aktualnie są sprawdzane i poddawane analizie. Uzyskane informacje na pewno zostaną wykorzystane w toczącym się postępowaniu. Wszystkie osoby posiadające informacje w sprawie dzikich wysypisk śmieci proszone są o kontakt z Komendą Powiatową Policji w Kłobucku pod nr telefonu 478582200, 997, 112 lub z najbliższą jednostką policji. Funkcjonariusze gwarantują anonimowość.

**W Kamienicy Polskiej**

## Pożar składowiska gumowych odważników

**13 jednostek straży pożarnej walczyło w nocy z pożarem składowiska odważników gumowo-plastikowych w Kamienicy Polskiej w powiecie częstochowskim. Paliły się odważniki, które znajdowały się przy hali magazynowej. Na szczęście pożar nie przedostał się do samej hali.**

13 jednostek straży pożarnej walczyło z pożarem składowiska odważników gumowo-plastikowych w Kamienicy Polskiej. Paliły

się odważniki, które są stosowane m.in. do obciążania znaków drogowych. Składowisko gotowych produktów o powierzchni 150 mkw. znajdowało się tuż przy hali magazynowej. Na szczęście pożar nie przedostał się do hali, a podczas wydarzenia nikt nie ucierpiał.

Pożar wybuchł w czwartek po godz. 2, ale sytuacja pożarowa jest już opanowana, chociaż na miejscu strażacy wciąż prowadzą działania. Ze względu na rodzaj palącego się materiału, zadymienie w całej okolicy jest duże.

■ Red

## Nowy przedmiot

# W szkołach będą uczyć się biznesu i zarządzania

**Ministerstwo Edukacji i Nauki chce od 1 września 2023 roku prowadzić do szkół nowy przedmiot. Tym razem to biznes i zarządzanie. Od 2027 r. będzie można go wybrać jako przedmiot dodatkowy na poziomie rozszerzonym na egzaminie maturalnym.**

- Dziękuję za gotowość do rozmów i konsultacji, od których zależeć będzie kształt i treść nowego przedmiotu biznes i zarządzanie, który planujemy wprowadzić do szkół od roku szkolnego 2023/2024 - powiedział Przemysław Czarnek, Minister Edukacji i Nauki.

Szef MEiN zwrócił uwagę, że w nauczaniu przedsiębiorczości konieczne jest położenie większego nacisku na rozwijanie praktycznych umiejętności i kompetencji: - Podstawy przedsiębiorczości weszły do programu nauczania już jakiś czas temu i służą naszej młodzieży, pomagają, by w dorosłym życiu młodzi ludzie potrafili podejmować decyzje finansowe. Za mało jest jednak praktycznych aspektów przedsiębiorczości i zarządzania. Minister Edukacji i Nauki dodał, że młody człowiek już na początku swojego dorosłego życia powinien być wyposażony w kompetencje,

które pozwolą mu sprawnie funkcjonować w świecie finansów i zarządzania oraz podejmować odpowiedzialne decyzje finansowe.

### Nowy przedmiot odpowiedzi na potrzeby przedsiębiorców

Przedmiot biznes i zarządzanie będzie realizował założenia obecnego przedmiotu podstawy przedsiębiorczości i rozszerzał je. Resort planuje, że dotychczasowy wymiar godzin obowiązkowych zajęć edukacyjnych dla uczniów szkół ponadpodstawowych zostanie utrzymany. Biznes i zarządzanie zastąpi obecne podstawy przedsiębiorczości. W podstawie programowej, oprócz wymagań dla poziomu podstawowego, określone zostaną również wymagania dla poziomu rozszerzonego, tak aby chętni uczniowie mogli przystąpić do egzaminu maturalnego z biznesu i zarządzania jako przedmiotu dodatkowego na poziomie rozszerzonym. Po raz pierwszy egzamin ten zostanie przeprowadzony w 2027 r.

- Wprowadzenie nowego przedmiotu maturalnego jest odpowiedzią na potrzeby i postulaty zgłaszane przez środowiska biznesowe i akademickie, a także Radę Edukacji Finansowej oraz Radę do spraw Przedsiębiorczości przy Prezydencie RP. Warto dodać, że przedmioty dotyczące

zarządzania i biznesu są obecne w międzynarodowym systemie edukacji (IB) oraz w systemach edukacji takich państw jak np. Wielka Brytania (A-Level), gdzie cieszą się dużą popularnością wśród uczniów - twierdzi resort edukacji i nauki.

### Nowy przedmiot nauczany w nowy sposób

W nowym przedmiocie, obok zagadnień takich jak finanse osobiste, rynek pracy czy system gospodarczy, które są już obecne w podstawie programowej podstaw przedsiębiorczości, pojawią się także dodatkowe treści. Szczególny nacisk w ramach BiZ będzie położony na pracę w grupach, analizowanie praktycznych przy-

kładów doświadczeń polskich i zagranicznych przedsiębiorców oraz rozwijanie kompetencji liderkich. To elementy obecne na każdym studiach biznesowych, w tym w ramach programów typu MBA, których zakres na potrzeby nowego przedmiotu zostanie dopasowany.

Katalog materiałów dydaktycznych ma zostać wzbogacony o nowe technologie oraz narzędzia cyfrowe służące uczniom, nauczycielom i innym członkom społeczności szkolnej.

### Przedsiębiorcy zapraszani do współpracy

- Dla rozwoju gospodarki kluczowa jest edukacja młodego pokolenia. Ta zaś

powinna być oparta na doświadczeniach polskich przedsiębiorców - zaznaczała Justyna Orłowska, Pełnomocnik Ministra Edukacji i Nauki ds. Transformacji Cyfrowej. - Chcemy wspólnie stworzyć innowacyjny, odpowiadający potrzebom rynku pracy przyszłości przedmiot, który sprawi, że będziemy mieć więcej młodych ludzi wyposażonych w kompetencje przedsiębiorcze i menedżerskie. Wszystkich tych, którzy chcą się podzielić swoim doświadczeniem, zapraszamy do włączenia się w konsultacje - wyjaśniła.

### Konsultacje dotyczące podstawy programowej

Głównym założeniem nowego przedmiotu jest nadanie mu praktycznego wymiaru i dostosowanie zagadnień do oczekiwań rynku pracy oraz potrzeb uczelni. Dlatego resort zaprasza przedstawicieli biznesu, organizacji branżowych i ekspertów-praktyków do udziału w pracach związanych z przygotowaniem podstawy programowej przedmiotu biznes i zarządzanie. Szczegółowe informacje na ten temat znaleźć można na stronie Ministerstwa Edukacji i Nauki.

■ Katarzyna Gwara



# ZDZ

## NABÓR DO SZKÓŁ

ZAPISY NA ROK  
2022/2023

## Zespół Szkół im. W. Szymborskiej

42-202 Częstochowa, ul. Jagiellońska 141

tel. kom. 697 818 624, tel. 34 365 88 53

email: s-czest@zdz.katowice.pl

### TECHNIKUM

Technik usług fryzjerskich z innowacją kosmetyczną  
Technik żywienia i usług gastronomicznych ze specjalnością:  
kelner, barista, barman, dietetyk  
Technik informatyk z innowacjami:  
e-sport, bezpieczeństwo państwa w cyberprzestrzeni

### LICEUM OGÓLNOKSZTAŁCĄCE MUNDUROWE

Kształcenie ogólne z innowacją wojskowo - prawną  
Bezpieczeństwo państwa w cyberprzestrzeni

### NOWOŚĆ: język francuski



www.szkoły.czestochowa.zdz.pl

ZAINWESTUJ Z NAMI W SWOJĄ PRZYSZŁOŚĆ



**ZESPÓŁ SZKÓŁ SAMOCHODOWYCH**  
**UL. ŚW. AUGUSTYNA 3/7**

**Biblioteka okiem czytelnika - sukcesy w konkursach**



Podczas odbywających się zdalnie: Ogólnopolskiej Konferencji Naukowo-Szkoleniowej pod hasłem: „Centra informacji multimedialnej” oraz w czasie XVII Regionalnego Forum Bibliotekarzy w Częstochowie, podsumowano dwa konkursy: VIII Wojewódzki Konkurs Fotograficzny dla Uczniów „Biblioteka w oczach czytelnika” oraz XV Jubileuszowy Konkurs Powiatowy na prezentację multimedialną „Wszystko o bibliotece”. Wśród laureatów znaleźli się uczniowie Zespołu Szkół Samochodowych: Bartosz Gomółka, Kamil Jura – uczniowie klasy Ib TS i Igor Równiak – uczeń kl. III f TM. Zostali oni przygotowani przez panie: Alinę Grabną i Annę Majchrzak.



**Mikołajkowa zbiórka dla dzieci z Hospicjum w Częstochowie.**



Społeczność Zespołu Szkół Samochodowych, wykazując się wrażliwością i empatią, aktywnie włączyła się w zbiórkę charytatywną różnorodnych artykułów dla małych dzieci z Hospicjum w Częstochowie. Nad zbiórką czuwały panie nauczycielki: Alina Grabna, Anna Majchrzak, Joanna Muszewska.

**XVII edycja Olimpiady Przedsiębiorczości**

W grudniu odbył się w Zespole Szkół Samochodowych szkolny etap XVII edycji Olimpiady Przedsiębiorczości. Olimpiadę zorganizowała i przeprowadziła, podobnie jak w latach poprzednich, pani Kamila Michałowska-Bryła wraz z członkiniami komisji szkolnej: panią Joanną Muszewską i panią Izabelą Zaborską. W olimpiadzie wzięli udział uczniowie klas technikum: IIIe, IIIf, IVa.



**Orszak Trzech Króli**



6 stycznia 2022 roku z parafii św. Barbary wyruszył Orszak Trzech Króli. Jednym z królów był ks. arcybiskup Andrzej Przybylski. Orszak przeszedł do Sióstr Miłosierdzia przy ulicy św. Barbary, po drodze zatrzymał się przy Miejskim Szpitalu im. dr. T. Chałubińskiego. Trzej Królowie porozmawiali z chorymi, młodymi pacjentami. Dzieci były zachwycone. Następnie Orszak poszedł do Zakładu Opiekuńczo - Leczniczego prowadzonego przez Zgromadzenie Sióstr Matki Bożej

Miłosierdzia. Wszyscy Wychowankowie otrzymali prezenty z rąk Arcybiskupa, ale i sami obdarowali Trzech Króli zrobionymi przez siebie laurkami. Organizatorem Orszaku było Szkolne Koło Caritas działające przy Zespole Szkół Samochodowych na czele z katechetą Rafałem Matuszewskim we współpracy z biblioteką szkolną. W Orszaku wzięli udział nauczyciele, uczniowie i absolwenci szkoły. Całą



uroczystość uświetnili śpiewaniem kolęd członkowie Jasnogórskiego Chóru Chłopięc-Męskiego „Pueri Claromontani”, wśród których wystąpił wicedyrektor szkoły pan Paweł Szewczyk.



**Akcja Święta Bożego Narodzenia z Siostrą Mileną**

Podobnie jak w latach wcześniejszych uczniowie Zespołu Szkół Samochodowych pod opieką pani Aleksandry Kuśmirek i pana Rafała Matuszewskiego wzięli udział w grudniowej akcji - „Święta Bożego Narodzenia z siostrą Mileną”.

Młodzież przygotowała na Placu Biegańskiego skrzynię i gałęzie świerku, które udekorowała wraz z uczniami innych częstochowskich szkół.



**ZESPÓŁ SZKÓŁ TECHNICZNYCH I OGÓLNOKSZTAŁCĄCYCH**  
**IM. STEFANA ŻEROMSKIEGO W CZĘSTOCHOWIE**

**Nasz uczeń laureatem XVI Międzynarodowego Konkursu Informatycznego „Bóbr” 2021**

Miło nam poinformować, że uczeń klasy 3P Jakub Bytner zajął II miejsce w XVI Międzynarodowym Konkursie Informatycznym „Bóbr – Senior”. Konkurs odbył się 15 listopada 2021 roku i brało w nim udział 4330 uczniów ze szkół ponadpodstawowych. Uczniowie w konkursie mierzyli się z zadaniami sprawdzającymi ich umiejętności myślenia algorytmicznego i komputacyjnego oraz umiejętnego posługiwania się technologią informacyjną i komunikacyjną. Udział w konkursie pozwala na poszerzenie swojej wiedzy, doświadczeń i umiejętności, które mogą być wykorzystane w dalszej nauce i doskonaleniu.

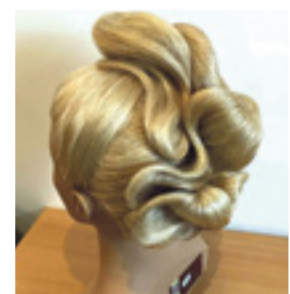
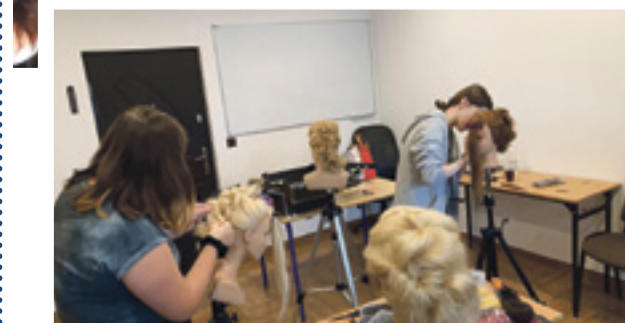
Gratulujemy i życzymy dalszych sukcesów.



**Szkolenia zawodowe-fryzjerskie w ramach projektu „Zawodowa współpraca 3”**

W ramach projektu „Zawodowa współpraca 3”, współfinansowanego z Europejskiego Funduszu Społecznego, uczniowie naszej szkoły uczestniczą w wielu szkoleniach podnoszących kwalifikacje zawodowe - doskonalą swój warsztat pracy, zdobywają nowe umiejętności.

Dzięki szkoleniom łatwiej im będzie dostosować się w przyszłości do potrzeb lokalnego rynku pracy.



**II Miejsce w Powiatowym Konkursie o AIDS „Chcę wiedzieć więcej”**

Miło nam poinformować, że nasze uczennice Natalia Czaplńska i Karolina Michalik, uczennice klasy 2 A, zajęły II Miejsce w Powiatowym Konkursie o AIDS „Chcę wiedzieć więcej”. Konkurs ten organizuje częstochowski Sanepid a wzięli w nim udział uczniowie z miasta i powiatu, a z okazji obchodów Światowego Dnia Walki z AIDS, wręczone zostały nagrody.





## ZESPÓŁ SZKÓŁ MECHANICZNO-ELEKTRYCZNYCH IM. KAZIMIERZA PUŁASKIEGO

### Podróż moich marzeń - śladami słynnych matematyków



Kolejna edycja konkursu „PODRÓŻ MOICH MARZEŃ - ŚLADAMI SŁYNNYCH MATEMATYKÓW” już za nami. Uczniowie klas siódmych i ósmych szkół podstawowych stanęli przed ciekawymi wyzwaniami, które należało ująć w ramy prezentacji multimedialnej. Jak to wyzwanie? Przedstawienie postaci wybranego matematyka z argumentacją wyboru, opis jego najważniejszych osiągnięć oraz konkretne przykłady zastosowania w różnych dziedzinach nauki i w życiu codziennym, wybór miejsc geograficznych związanych z wybraną postacią oraz opraco-

wanie trasy zwiedzania... i jeszcze autorskie zadanie matematyczne – geograficzne tematycznie powiązane z informacjami umieszczonymi w prezentacji.

#### Oto tegoroczni laureaci:

**I miejsce: Weronika Łuniewska**

- Szkoła Podstawowa im. Gustawa Morcinka w Poczesnej

**II miejsce: Wiktoria Godula**

- Szkoła Podstawowa im. Józefa Lompy w Starczy

**III miejsce: Krzysztof Prusak**

- Szkoła Podstawowa im. Józefa Lompy w Starczy.

Wszystkim serdecznie gratulujemy i życzymy kolejnych sukcesów.

## Powiatowy Konkurs Historyczny

W dniu 15 grudnia 2021 roku nasza szkoła zorganizowała Powiatowy Konkurs Historyczny „Z dziejów wojen Rzeczypospolitej w XVII wieku. W 400 rocznicę bitwy pod Chocimiem”. Wzięło w nim udział blisko



50 uczniów ze szkół podstawowych mieszczących się na terenie Częstochowy oraz powiatów: kłobuckiego, częstochowskiego i myszkowskiego. Uczniowie musieli wykazać się wiedzą z zakresu wojen, toczonych w XVII wieku przez wojska polsko – litewskie z oddziałami szwedzkimi, kozackimi, tureckimi, rosyjskimi oraz tatarskimi i siedmiogrodzkimi.

Konkurs stał na wyjątkowo wysokim poziomie, na co wskazują jego wyniki. Aż 9 uczniów uzyskało wynik ponad 90 % poprawnych odpowiedzi, a kilkunastu kolejnych może się legitymować wynikiem ponad 75 %. Niestety tylko nieliczni mogli zostać nagrodzeni i uzyskać tytuł laureata, a w naszym konkursie do tego grona zaliczamy następujące osoby:

#### I miejsce:

**Wiktor Kowalczyk** – Szkoła Podstawowa im. Kazimierza Wielkiego w Jastrzębiu

**Piotr Mazurkiewicz** – Szkoła Podstawowa im. Kazimierza Wielkiego w Jastrzębiu

**Weronika Pecyna** – Szkoła Podstawowa nr 12 im. Bolesława Chrobrego w Częstochowie

#### II miejsce:

**Nikoła Kowalczyk** – Szkoła Podstawowa im. Jana Brzechwy w Zajązdkach Pierwszych

#### III miejsce:

**Anna Rynkiewicz** – Szkoła Podstawowa im. Synów Pułku w Węglowicach

**Agata Idziak** – Szkoła Podstawowa w Sokolnikach

**Jakub Sokołowski** – Szkoła Podstawowa im. Jerzego Dudy – Gracza w Częstochowie

#### Wyróżnienie:

**Krzysztof Drózdziński** – Szkoła Podstawowa w Sokolnikach

**Radomir Czarnota** – Szkoła Podstawowa nr 49 im. Janusza Kusocińskiego w Częstochowie

Dominik Wołyniec

## Świąteczne pierniki

Zgodnie z zapoczątkowaną tradycją również w tym roku nasi uczniowie upiekli pierniki dla podopiecznych Zakładu Opiekuńczo – Leczniczego przy ulicy Ogrodowej w Częstochowie. W placówce prowadzonej przez Zgromadzenie Małych Sióstr Niepokalanego Serca Maryi „Honoratki” przebywa obecnie 110 kobiet, które wymagają całodobowej opieki i leczenia.

I to właśnie dla nich wicedyrektor Ewa Teperska przekazała 23 grudnia na ręce pani Elżbiety Brogowskiej – dyrektora zakładu – słodkie wypieki i najlepsze życzenia świąteczne od całej szkolnej społeczności ZSME.



Największe Centrum Edukacyjne w Polsce

# Zaproszenie na FERIE zimowe

# Akademia Przygody

## Zajęcia ogólnoedukacyjne z językiem angielskim

**Akademia przygody to:**

- zajęcia rozwijające kreatywność
- eksperymenty i zadania projektowe
- nauka angielskiego w przyjaznej atmosferze

- małe grupy zapewniające indywidualne podejście
- bezpieczne zajęcia z zapewnieniem wszystkich standardów GIS

Częstochowa, Al. Najśw. Maryi Panny 15  
tel. 695 213 779

www.profi-lingua.pl



**POLI  
[TECH] >  
NIKA** Politechnika  
Częstochowska

zaprasza  
na studia

[ **pcz.pl** ] >



rok akademicki 2022/2023



## WYŻSZA SZKOŁA ZARZĄDZANIA W CZĘSTOCHOWIE

[www.wsz.edu.pl](http://www.wsz.edu.pl)

Zainwestuj w swoją przyszłość

### STUDIA I STOPNIA

#### PIELĘGNIARSTWO POMOSTOWE

- Studia licencjackie, zajęcia w weekendy

### STUDIA I STOPNIA

#### PIELĘGNIARSTWO

- Studia licencjackie 6-semestralne, zajęcia 5 dni w tygodniu,

- Studia licencjackie 8-semestralne zajęcia w weekendy,

### STUDIA II STOPNIA

#### PIELĘGNIARSTWO

- Studia **magisterskie**, zajęcia w weekendy

### STUDIA PODYPLOMOWE:

- Kadry i prawo pracy
- Zarządzanie w oświacie
- Zarządzanie w ochronie zdrowia
- Bezpieczeństwo i higiena pracy
- Zarządzanie i administracja
- Edukacja i rehabilitacja osób z niepełnosprawnością słuchową (surdopedagogika) (nowość)\*
- Edukacja i rehabilitacja osób z niepełnosprawnością wzrokową (tyflopädagogika) (nowość)\*
- Edukacja i rehabilitacja osób z niepełnosprawnością intelektualną (nowość)\*
- Edukacja i terapia osób z zaburzeniami ze spektrum autyzmu (nowość)\*
- Logopedia (nowość)
- Pedagogika korekcyjna (terapia pedagogiczna) (nowość)\*
- Wczesne wspomaganie rozwoju (nowość)\*
- Pedagogika resocjalizacyjna (nowość)\*
- Zarządzanie w oświacie
- Technologie informacyjne i multimedia w nauczaniu z elementami nauczania na odległość
- \* Oferta skierowana również do pedagogów specjalnych

Płatność w ratach  
miesięcznych  
Zajęcia ON-LINE  
BEZ EGZAMINÓW

wielka orkiestra  
świątecznej  
pomocy



**REKRUTACJA**

[www.wsz.edu.pl](http://www.wsz.edu.pl)

Część dochodu z reklamy  
zostanie przekazana na  
Orkiestrę Świątecznej Pomocy

PUNKT REKRUTACYJNY  
42-200 CZĘSTOCHOWA, UL. 1 MAJA 40  
34 368 06 08, 34 368 30 53



# KRAKOWSKA WYŻSZA SZKOŁA PROMOCJI ZDROWIA

ul. Krowoderska 73, 31-158 Kraków, POLAND

**WWW.KWSPZ.PL**

wielka orkiestra  
świątecznej  
pomocy

## STUDIA I i II STOPNIA:

- Dietetyka
- Kosmetologia

## JEDNOLITE STUDIA MAGISTERSKIE:

- Fizjoterapia

## STUDIA PODYPLOMOWE:

- Administracja medyczna
- Kosmetologia medyczna **NOWOŚĆ**
- Dietetyka
- Psychodietetyka **NOWOŚĆ**
- Kosmetologia - Medycyna Estetyczna dla lekarzy
- Kosmetologia, stylizacja, wizaż **NOWOŚĆ**
- Podologia
- Rehabilitacja COVID-19 **NOWOŚĆ**
- Reedukacja posturalna i korekta wad postawy **NOWOŚĆ**
- Trychologia lecznicza **NOWOŚĆ**
- Trening medyczny i strategie żywieniowe **NOWOŚĆ**

**Korzystamy**  
z nowoczesnych rozwiązań  
**technicznych** m.in.:



ODWIEDŹ NAS W MEDIACH SPOŁECZNOŚCIOWYCH

@kwspz



**KREDYTY**  
**Finanse**  
**UBEZPIECZENIA**

**KREDYTY**

- hipoteczne
- gotówkowe
- samochodowe
- firmowe

wielka orkiestra świątecznej pomocy

**Ireneusz Stolarski**  
Al. Jana Pawła II 56/58 42-218 Częstochowa  
tel. 34 366 46 89 tel. kom. 693 339 171  
email: finansestolarski@gmail.com

**KAPS**

Pl. Daszyńskiego 14 42-200 Częstochowa tel. 34 361 39 50	Al. WOLNOŚCI 6 42-200 Częstochowa tel. 34 324 23 24	Al. N.M.P. 16 42-200 Częstochowa tel. 34 324 68 31	Al. N.M.P. 8 42-200 Częstochowa tel. 34 324 51 03
--	---	--	---

**LOMBARD**

- SZYBKA GOTÓWKA
- Skup i sprzedaż złota
- Wyroby jubilerskie

www.lombardkaps.pl

wielka orkiestra świątecznej pomocy

www.szpieg.sklep.pl

**NIGDY NIE WIESZ  
KTO CIĘ OBSERWUJE**

**SZPIEG**  
sklep detektywistyczny

**ALKOMATY  
KALIBRACJA**

ul. Krakowska 3, Częstochowa  
tel. 510 506 996, 693 297 071

**Zaostrzone prawo**

# Koniec z zakupami w niedziele niehandlowe

Koniec z omijaniem przepisów. 1 lutego wejdzie w życie zaostrzone prawo dotyczące zakazu handlu w niedziele. Otwieranie sklepów pod pretekstem prowadzenia przez nie usług pocztowych zostanie ograniczone. W myśl nowych przepisów w niehandlowe niedziele otwarte będą mogły być tylko te placówki, w których działalność pocztowa będzie przeważająca.

Przypomnijmy, zakaz handlu w niedziele obowiązuje od marca 2018 roku. Są jednak pewne wyjątki - zazwyczaj obejmują

niedziele przedświąteczne. W prawie przewidziano też wyłączenie stosowania przepisów. Dotyczy ono między innymi możliwości tankowania samochodu, a także robienia zakupów na stacjach benzynowych, dworcach czy lotniskach i statkach (aby wokół dworców nie powstawały galerie handlowe, wprowadzono zapis, że chodzi tylko o handel w zakresie obsługi pasażerów). Poza tym możemy kupić kwiaty lub prowadzić sprzedaż na festynach, wydarzeniach sportowych, kulturalnych, rolno-spożywczych rynkach hurtowych oraz m.in. skupach warzyw, owoców, surowego mleka. Otwarte mogą być również piekarnie, cukiernie, lodziarnie, apteki, sklepy z pamiątkami, dewocjonaliami, a także punkty świadczące usługi pocztowe. I właśnie ta ostatnia luka jest najchętniej wykorzystywana przez właścicieli sklepów, a obecnie nawet dużych marketów. Coraz więcej sieci handlowych otwierało się w dni, które miały być wolne dla pracowników tego sektora - można w nich bowiem odebrać przesyłkę i zrobić zakupy. W ten sposób w niedziele niehandlowe legalnie działały najróżniejsze sieci handlowe.

„Dziurawe prawo” zostało jednak uszczelnione. Nowelizacja ustawy

o ograniczeniu handlu w niedziele i święta oraz w niektóre inne dni znacznie obowiązywać od 1 lutego. Swoje drzwi dla klientów otworzą tylko te placówki, w których działalność pocztowa jest przeważającą działalnością wskazaną we wniosku o wpis do krajowego rejestru urzędowego podmiotów gospodarki narodowej. Ma ona też stanowić co najmniej 40 proc. miesięcznego przychodu ze sprzedaży detalicznej. Taka decyzja praktycznie zamyka sieciom handlowym możliwość działania w niedziele. Przynajmniej w tych przypadkach, gdzie do pracy przychodzili normalni pracownicy. W myśl nowelizacji ustawy, w niedziele niehandlowe za ladą będzie mógł stać wyłącznie właściciel. Przedsiębiorca będzie mógł korzystać też z nieodpłatnej pomocy między innymi małżonka, dzieci, czy rodzeństwa. Te osoby nie będą mogły być jednak pracownikami lub zatrudnionymi w danej placówce handlowej.

Za złamanie zakazu handlu w niedziele grozi od 1000 zł do 100 tys. zł kary, a przy uporczywym łamaniu ustawy - kara ograniczenia wolności.

W 2022 roku zakupy zrobimy tylko w siedem niedziel handlowych. Reszta pozostanie wolna od handlu.

**Lista niedziel handlowych w 2022 roku:**

- 30 stycznia
  - 10 kwietnia
  - 24 kwietnia
  - 26 czerwca
  - 28 sierpnia
  - 11 grudnia
  - 18 grudnia
- Dodatkowo zakupów nie zrobimy w następujące święta wypadające w tygodniu:
- 18 kwietnia (poniedziałek) - Poniedziałek Wielkanocny
  - 3 maja (wtorek) - Święto Konstytucji 3 Maja
  - 16 czerwca (czwartek) - Boże Ciało
  - 15 sierpnia (poniedziałek) - Wniebowzięcie Najświętszej Maryi Panny
  - 1 listopada (wtorek) - Wszystkich Świętych
  - 11 listopada (piątek) - Narodowe Święto Niepodległości
  - 26 grudnia (poniedziałek) - II dzień Bożego Narodzenia

Od 1 stycznia obowiązują przepisy dotyczące ułatwienia w prowadzeniu handlu w piątki i soboty przez rolników i ich domowników. Regulacje te mają zachęcić rolników do sprzedaży własnych produktów w wyznaczonych miejscach, co ma zwiększyć dochody gospodarstw rolnych.

**Detektyw Bernn**

- Sprawy rodzinne
- ZDRADY
- Detektywistyka dla biznesu
- Profesjonalne odzyskiwanie danych z telefonów komórkowych oraz nośników pamięci
- Badania na wykrywaczu kłamstw

wielka orkiestra świątecznej pomocy

Częstochowa, al. NMP 31/5,  
34 34 700 14, 607 497 594, 533 690 210  
oddział Katowice, tel. 731 500 333

www.detektywczestochowa.pl

**Tkaniny**  
SP. Z O.O.

**NAJWIĘKSZY DYSTRYBUTOR  
TEKSTYLIÓW TECHNICZNYCH**

[www.tkaniny.info.pl](http://www.tkaniny.info.pl)

AGROTKANINY  
AGROWŁÓKNINY  
GEOWŁÓKNINY  
SIATKI  
FOLIE  
PLANDEKI

WORKI, BIG-BAGI  
WIGOFIL, TEXTFIL  
JUTA, FILCE  
MATY BAMBUSOWE I KOKOSOWE  
MATY OSŁONOWE



**TKANINY SP. Z O.O. UL. PRZEJAZDOWA 2, CZĘSTOCHOWA**  
**TEL. 34 361 85 60 | 34 361 88 57 | 504 285 350**

"Green Pack"  
SZYMANEK OPAKOWANIA

**Pakujemy**  
pyszne  
słodkości na  
**Tłusty Czwartek**



tekturowe



papierowe



ops lub pp

**WWW.GREENPACK.PL**

SIEDZIBA  
ul. Długa 14  
42-233 Wierzchowisko  
☎ 34 328 72 15



FILIA  
ul. Krakowska 2  
42-200 Częstochowa  
☎ 34 322 93 06

**Będzie obowiązywać do 31 lipca**

## Obniżka VAT z podpisem prezydenta

**Prezydent Andrzej Duda podpisał ustawę obniżającą VAT m.in. na żywność, nawozy i gaz. Jej zapisy będą obowiązywać od 1 lutego do 31 lipca.**

Celem uchwalonej ustawy jest wprowadzenie czasowej obniżki

stawek podatku od towarów i usług na niektóre towary jako element przeciwdziałania inflacji.

Zgodnie z ustawą do zera ma spaść VAT na żywność i napoje objęte obecnie stawką 5 proc. Odrobinię tańsze mają być więc między innymi mięso, ryby a także zro-

bione z nich przetwory, do tego produkty mleczarskie, warzywa i owoce oraz przetwory z nich. Obniżka obejmie również zboża, produkty przemysłu młynarskiego, przetwory ze zbóż i wyroby piekarnicze, tłuszcze, oleje, a także niektóre napoje. W przypadku tych ostatnich chodzi o te zawierające minimum 20 procent soku owocowego bądź warzywnego, a także napoje mleczne i mleka roślinne.

Resort finansów zapewnił, że przedsiębiorcy nie stracą na obniżce VAT. Sami też będą mogli nabyć powyższe produkty w hur-

towniach bez podatku, gdyż jak wskazano „obniżone stawki będą stosowane niezależnie od statusu odbiorcy”.

Oprócz tego z 23 proc. do 8 proc. ma spaść stawka podatku na paliwa silnikowe: olej napędowy, biokomponenty stanowiące samoistne paliwa, benzynę, gaz LPG. Z kolei w przypadku nawozów, środków ochrony roślin, ziemi ogrodniczej i innych środków wspomagających produkcję rolniczą VAT ma spaść z 8 proc. do zera.

Zerową stawką VAT objęty zostanie też gaz, a ten na energię

cieplną zostanie obniżony z 8 proc. do 5 proc. W przypadku energii elektrycznej utrzymana zostanie obniżona stawka podatku w wysokości 5 proc.

Ustawa wchodzi w życie z dniem 1 lutego i będzie obowiązywać do 31 lipca. Obniżenie stawek VAT ma uszczuplić budżet państwa o około 11,6 mld zł. Ekonomisci są zgodni, że w momencie gdy rozwiążania obniżające ceny przestaną obowiązywać, inflacja może mocno pójść w górę.

■ Katarzyna Gwara

**STO**  
STOELZLE CZĘSTOCHOWA

W ZWIĄZKU Z ROZWOJEM FIRMY  
POSZUKUJEMY PRACOWNIKÓW NA STANOWISKO

# AUTOMATYK

**APLIKUJ!**  
[PRACA@STOELZLE.COM](mailto:PRACA@STOELZLE.COM)

CZĘSTOCHOWA, UL. WARSZAWSKA 347 • [WWW.STOELZLE.COM/STC](http://WWW.STOELZLE.COM/STC)

**Pożyczka Zaratka**  
RRSO: 7,23%

**4000**

**możliwości!**

wielka orkiestra świątecznej pomocy

**0 zł** prowizji

**KASA STEFCZYKA**  
*Zawsze u siebie*

**Częstochowa**

**ul. 11 Listopada 5**  
**tel. 34 366 16 15**

**Al. Najświętszej Marii Panny 13**  
**tel. 34 374 06 80**

[kasastefczyka.pl](http://kasastefczyka.pl) 801 600 100 (koszt wg taryfy operatora)

Decyzja kredytowa zależy od indywidualnej oceny zdolności kredytowej. Pożyczka Zaratka dostępna wyłącznie w kwotach 1000 zł, 2000 zł, 3000 zł lub 4000 zł, dla Członków nieposiadających pożyczek lub kredytów w Kasie w okresie co najmniej 6 miesięcy przed dniem złożenia wniosku. Minimalny i maksymalny okres spłaty Pożyczki Zaratka wynosi 48 miesięcy.

Przykład reprezentatywny z dnia 01.07.2021 r. dla Pożyczki Zaratka: Całkowita kwota kredytu wynosi 4000,00 zł. Zmienna roczna stopa oprocentowania dla całkowitej kwoty kredytu wraz z kredytowanymi kosztami (prowizją 0 zł) wynosi 7%. Rzeczywista roczna stopa oprocentowania (RRSO): 7,23%. Czas obowiązywania umowy – 48 miesięcy, 47 miesięcznych rat równych: 95,80 zł oraz ostatnia, 48. rata: 96,03 zł. Całkowita kwota do zapłaty: 4 598,63 zł, w tym odsetki: 598,63 zł.

Przyjdź do Placówki Pośrednika Kredytowego umocowanego do dokonywania czynności faktycznych lub prawnych w imieniu i na rzecz SKOK Stefczyka związanych z przygotowaniem, oferowaniem lub zawieraniem umów o kredycie konsumenckim oraz do czynności niezbędnych do wykonywania zawartych umów. Pośrednik Kredytowy Stefczyk Finanse spółka akcyjna z siedzibą w Gdyni (dawniej: Stefczyk Finanse – Towarzystwo Zarządzające SKOK spółka z ograniczoną odpowiedzialnością S.K.A.), przy ul. Legionów 126-128. KRS w SR Gdańsk-Północ w Gdańsku, VIII WG KRS 903136, kapitał zakładowy: 229.869.553,55 zł (wpłacony w całości), NIP 586-227-79-20, REGON 221712086.

# KLER

ESTD 1973



## GWARANTUJEMY: PEWNA PRACĘ

**Nie masz doświadczenia?**  
Przyuczymy cię do zawodu!

**Zatrudnimy:** tapicerów, szwaczki/szwaczy,  
stolarzy, pracowników produkcji,  
pracowników magazynów.

**DOŁĄCZ DO NAS!**

[facebook.com/pracakler](https://facebook.com/pracakler)

tel. 512 710 000  [praca@kler.pl](mailto:praca@kler.pl)

Można otrzymać blisko 70 tysięcy złotych

# „Czyste Powietrze” na nowych zasadach

**Nawet do 69 tysięcy złotych dofinansowania można otrzymać w ramach kolejnej części programu „Czyste Powietrze”. Nowe zasady obowiązują od 25 stycznia.**

## Pierwszy etap od 25 stycznia

Do tej pory w „Czystym Powietrzu” obowiązywały dwie części programu. Pierwsza – czyli podstawowy poziom dofinansowania do 30 tys. zł – dla osób z rocznym dochodem do 100 tys. zł, oraz druga – podwyższony poziom dofinansowania do 37 tys. zł – licząc przeciętny miesięczny dochód na osobę do 1564 zł w gospodarstwie wieloosobowym i do 2189 zł w gospodarstwie jednoosobowym.

Wprowadzenie nowej (trzeciej) części programu „Czyste Powietrze” dla beneficjentów uprawnionych do najwyższego poziomu dofinansowania podzielono na dwa etapy.

W pierwszej kolejności – od 25 stycznia – ruszył nabór wniosków do trzeciej części programu, gdzie przewidziano nawet 69 tys. zł maksymalnej dotacji przy 90% kosztów kwalifikowanych. Przeciętny dochód na jednego członka gospodarstwa domowego w tym przypadku wyniesie do 900 zł (gospodarstwa wieloosobowe) lub do 1260 zł (gospodarstwa jednoosobowe). Ale alternatywą do dochodowego kryterium kwalifikowalności będzie też ustalone prawo do otrzymywania przez wnioskodawcę zasiłku stałego, zasiłku okresowego, zasiłku rodzinnego lub specjalnego zasiłku opiekuńczego. Liczbę transz rozliczeń i wypłat dotacji dla najwyższego poziomu dofinansowania zwiększono do pięciu (z trzech

obowiązujących w pozostałych częściach). Najwyższy poziom dofinansowania nie będzie dostępny w ścieżce bankowej, czyli Kredycie Czyste Powietrze dostępnym w przypadku pierwszej i drugiej części programu.

Przy naborze dla trzeciej części programu obowiązującym będzie nowy załącznik (nr 2b „Koszty kwalifikowane oraz maksymalny poziom dofinansowania dla Części 3 Programu dla Beneficjentów uprawnionych do najwyższego poziomu dofinansowania”). Dokument ten oraz zmieniony program jest już dostępny zarówno na stronie czystepowietrze.gov.pl (zakładka „Weź dofinansowanie”), jak i na stronach poszczególnych wojewódzkich funduszy ochrony środowiska i gospodarki wodnej.

Rozwiązania dla osób o najniższych dochodach przewidziane na 2022 r. mają być rozszerzane. - Przymierzamy się do drugiego etapu prac, obejmującego między innymi prefinansowanie wydatków oraz pomoc wnioskodawcom w przygotowaniu, realizacji i rozliczeniu inwestycji – zapowiada wiceprezes Narodowego Funduszu Ochrony Środowiska i Gospodarki Wodnej Paweł Mirowski.

## Proste zasady dla wszystkich

- Wsłuchując się w postulaty zgłaszane przez wojewódzkie fundusze ochrony środowiska i gospodarki wodnej, organizacje branżowe i pozarządowe, zmodyfikowaliśmy również niektóre zapisy we wszystkich częściach

programu „Czyste Powietrze” i jego załącznikach – wyjaśnia wiceprezes NFOŚiGW Paweł Mirowski.

Najważniejsze ze zmian, które obowiązują – tak jak trzecia część programu – od 25 stycznia, to m.in. uwzględnienie możliwości



finansowania z „Czystego Powietrza”, gdy dofinansowanie łączy się z gminnymi programami parasolowymi, w których wnioskodawca nie staje się właścicielem kotła do zakończenia okresu trwałości, a także umożliwianie dłuższej realizacji projektu, gdy opóźnienie rozliczenia wynika z przesunięcia terminu przyłączenia gazu przez operatora.

Dodatkowo wśród istotnych zmian znalazły się: dopuszczenie kotłów dwupaliwowych gazowujących drewno i spalających pellet drzewny, jako zgodnych z celami programu „Czyste Powietrze” oraz doprecyzowanie wymagań dla przewodów kominowych w przypadku kotłów na paliwo stałe, ze względów bezpieczeństwa.

## Śląskie liderem

Dotychczas (14.01.2022 r.) w programie „Czyste Powietrze” złożono ponad 384 tys. wniosków

na 6,45 mld zł dofinansowania, najwięcej w woj. śląskim (ponad 64,5 tys. wniosków na ok. 885 mln zł). W skali ogólnopolskiej podpisano ponad 307 tys. umów na ponad 5 mld zł.

W najnowszym rankingu programu „Czyste Powietrze” zdecydowanie wygrywają gminy województwa śląskiego – zajmują one ponad połowę miejsc w pierwszej setce zestawienia. Zwycięzcą w trzecim kwartale 2021 r. była gmina Godów. Warto przypomnieć, że z kolei w pierwszym takim (przedstartowym) zestawieniu – wówczas za I kwartał 2021 r. – najwyżej na podium znalazła się inna śląska

lokalną społeczność w walkę ze smogiem – podsumowuje prezes WFOŚiGW w Katowicach Tomasz Bednarek.

## Kroki milowe

Celem programu „Czyste Powietrze” – który nadzoruje Ministerstwo Klimatu i Środowiska a wdraża go Narodowy Fundusz Ochrony Środowiska i Gospodarki Wodnej wraz z szesnastoma funduszami wojewódzkimi – jest rozwiązanie największego problemu dotyczącego smogu w Polsce, czyli doprowadzenie do wymiany starych pieców i kotłów na paliwo stałe oraz termomodernizacji budynków jednorodzinnych, żeby efektywnie zarządzać energią. Na te działania przeznaczono 103 mld zł na lata 2018-2029. Nabór w programie „Czyste Powietrze” rozpoczął się 19 września 2018 r.

W maju 2020 r. program przeszedł reformę, która ułatwiła aplikowanie o dotacje. Wówczas – oprócz m.in. uproszczeń wniosku o dotację i skrócenia czasu rozpatrywania wniosków z 90 roboczych do 30 dni kalendarzowych – poszerzono też

ścieżki wnioskowania o dotacje przez internet, na rządowym portalu gov.pl. Następnie, w październiku 2020 r., wystartowała druga część programu z podwyższonym do 37 tys. zł poziomem dofinansowania. Z kolei w 2021 r. – w ramach programu „Czyste Powietrze” – nawiązano współpracę z ponad dwoma tysiącami gmin m.in. dzięki ogłoszeniu dla JST zachęt o łącznej wartości ponad 100 mln zł. Ponadto w minionym roku uruchomiono też ścieżkę bankową i trzy pilotaże wymiany źródeł ciepła w budynkach wielorodzinnych (woj. zachodniopomorskie, dolnośląskie z preferencjami dla gmin granicznych z Czechami, gmina Pszczyna). Od 1.01.2022 r. wycofano możliwość dofinansowania zakupu i montażu kotłów węglowych.

■ Katarzyna Gwara

**55 LAT**  
DOŚWIADCZENIA

**MAJEROWIE**  
s.c. E.S.G. Majer  
Firma Rodzinna

Rok zał.  
1970

## PRODUCENT

**SZTACHET METALOWYCH**  
na płoty, tarasy, balkony

**BLACH TRAPEZOWYCH**  
I BLACHODACHÓWKI

**AKCESORIÓW DACHOWYCH**

42-160 Krzepice | ul. Kościuszki 41 | tel. 34 317 51 76

tel. 502 503 334 | 509 280 602 email: majerowie@post.pl

www.sztachetymetalowe.com.pl www.majerowie.pl

**FIRMA GREGOR Z OWSIAKIEM  
DO KOŃCA ŚWIATA I O JEDEN DZIEŃ DŁUŻEJ**



**HURTOWNIA  
MATERIAŁÓW  
BUDOWLANYCH  
PRODUCENT  
LISTEW, PROFILI**

**korzystne ceny - dowóz gratis !!!**

**tel/fax. 34 369 71 89,  
Częstochowa, ul.Żyzna 162a**

**[www.gregor-profile.pl](http://www.gregor-profile.pl)**



Zyskują na popularności

# Domy modułowe w Polsce

**Domy modułowe to idealne rozwiązanie dla osób, które marzą o wybudowaniu własnego domu, ale nie chcą tracić wielu miesięcy na długie prace. Sprawdź, dlaczego ta technologia zyskuje coraz większą popularność w naszym kraju.**



Z roku na rok domów modułowych w Polsce przybywa, choć oczywiście największym zainteresowaniem cieszą się one w krajach Skandynawskich i w Stanach Zjednoczonych. Początkowo domy te kojarzyły nam się z brzydkimi kontenerami, jednak wraz z rozwojem budownictwa modułowego, nowatorskich technologii i wysokiej jakości prefabrykatów, stały się obiektami nowoczesnymi, które spełniają funkcje całoroczne. Domy modułowe powstają najczęściej pod zamieszkania prywatne, ale także jako budynki komercyjne, usługowe. Największą ich zaletą jest oczywiście szybki proces budowy. Nie wymaga ona zaangażowania inspektora nadzoru, a na jego ukończenie nie mają wpływu warunki atmosferyczne, tak jak w przypadku domów murowanych. Najlepszym rozwiązaniem jest zatrudnienie specjalistycznej firmy, która zajmuje się stawianiem domów modułowych, ponieważ dzięki temu zminimalizujemy ewentualne ryzyko jakichkolwiek błędów wykonawczych. Taka firma dostarcza gotowe komponenty na plac budowy i łączy je na specjalnie przygotowanych fundamentach. Większa ich część powstaje w fabryce, tak jak same konstrukcje tych budynków oraz elementy wykończeniowe. Korzystając z ofert poszczególnych firm, możemy wybrać konkretny projekt z katalogów. Do wyboru mamy najczęściej domy parterowe, piętrowe, ze skośnymi dachami lub nieużytkowym poddaszem. Niektóre firmy zgadzają się na to, aby zrealizować projekt zewnętrzny, dostarczony przez klienta i ewentualnie w miarę potrzeby adaptują go w taki sposób, aby móc zastosować technologię modułową. Swojego czasu uważano, że takie domy mogą pełnić jedynie funkcję sezonową, jednak obecnie ze względu na posuniętą do przodu technologię, spokojnie traktowane są jako obiekty całoroczne. Można je bowiem odpo-

wiednio ocieplić. Czas wykonania takiego domu może potrwać około trzech miesięcy.

## Z czego są zbudowane?

Domy modułowe wykonuje się poprzez łączenia prefabrykatów, a więc gotowych elementów, wyprodukowanych w specjalnych fabrykach. Składają się na nie ściany, stropy, a nawet większe elementy, które czasami stanowią nawet połowę budynku. Najpopularniejsze są konstrukcje szkieletowe (rdzeń stanowi drewno bądź stal) lub keramzytobetonowe (stalowa rama wypełniona gliną i betonem). Jeżeli chcemy, aby dom modułowy miał status pełnoprawnego budynku mieszkalnego, musi on podlegać prawu budowlanemu. Oznacza to, że budowę należy zgłosić i postarać się od pozwolenie od właściwego urzędu. Oczywiście istnieje możliwość wybudowania takiego budynku bez pozwolenia. W tym przypadku nie mogą być związane z gruntem. Powinny posiadać także nie większą powierzchnię niż 35 m<sup>2</sup>. To rodzaj domu wycieczkowego.

## Koszt domu modułowego

Cena domów modułowych jest uzależniona od wielu czynników. Mimo to, zazwyczaj są one tańsze od tradycyjnych domów murowanych. Jeżeli nie posiadamy działki pod budowę, jej koszt powinno się wliczyć do całej wartości inwestycji. Cena domu z prefabrykatów zależy od jego wielkości, kształtu i specyfikacji technologicznych. Do najtańszych technologii należy konstrukcja szkieletowa, która dodatkowo nie będzie zespolona z gruntem. To pozwoli na uniknięcie dodatkowych procedur i kosztów. Domy modułowe całoroczne wymagają zastosowania fundamentów, a to zwiększa koszty. W cenie domów modułowych znajdują się już instalacje, stolarka okienna i drzwiowa, elewacja i pokrycie dachowe. Nowoczesny budynek parterowy o powierzchni 80m<sup>2</sup> z miejscem garażowym to koszt ok. 230 tys zł. Z kolei dom pasywny o podobnej wielkości będzie kosztował ok. 330 tys zł. Najtańszą opcją są domy modułowe nie wymagające pozwolenia. Mogą mieć do 35m<sup>2</sup>, a ich koszt to ok. 100 tys zł.

## Dla kogo?

Najczęściej domy modułowe wybierają osoby, które chcą szybko postawić niewielki budynek, spełniający funkcję wycieczkową – na przykład poza miejscem zamieszkania. Coraz częściej jednak zdarza się, że ludzie decydują się na dom modułowy, który będzie ich stałym miejscem do życia. Stosunkowo niewielka cena i szybki proces powstania jest dla ich główną zachętą.

■ Paula Nogaj

**AUTORYZOWANY DEALER** **STOLARKI OKIENNEJ I DRZWIOWEJ**

wielka orkiestra świątecznej pomocy

**NOWBUD**  
NOWBUD - KLIMCZYK

Podłogi drewniane | Panele | Drzwi i okna na każdy wymiar

Bramy garażowe i wjazdowe | Parapety | Rolety i żaluzje | Transport i montaż produktów

**NOWBUD-KLIMCZYK**  
ul. Młodzowska 3 | 97-500 Radomsko  
tel. 44 682 21 33 | 44 682 00 22  
www.nowbud-klimczyk.com.pl

wielka orkiestra świątecznej pomocy

**MAROL**  
Połacik  
www.marol.info.pl

**SKLEP ADAŚ**  
Olsztyn, ul. Zielona 10  
tel. 34 328 65 55

**Turów, ul. Szkolna 35/37**  
tel. 34 328 60 13

**Hurtownia Budowlana**

**Skład Węgla**

**Transport HDS**

**MADAX BHP**  
POTRZEBUJESZ - JESTEŚMY

**Kompleksowe wyposażenie zakładów w artykuły BHP**

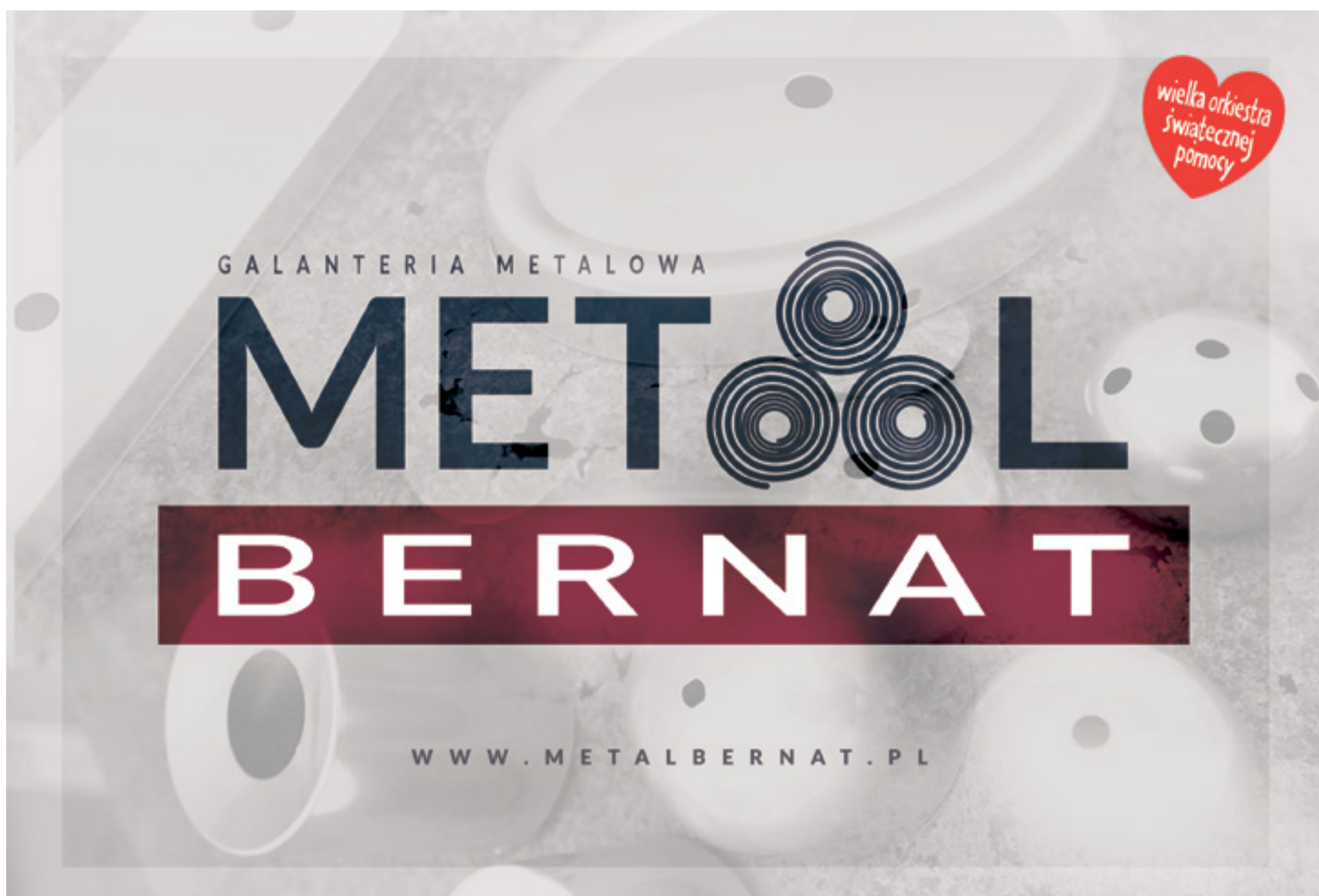
**JĘŚLI POTRZEBUJESZ:**

- odzież roboczą
- rękawice ochronne
- obuwie robocze
- środki ochrony indywidualnej
- środki czystości
- specjalistyczny sprzęt BHP

**JESTEŚMY!**

**PPHU Madax - artykuły BHP**  
ul. Krakowska 46/50, 42-202 Częstochowa  
tel. 34 365 42 43, tel. 502 082 241  
email: bhp@firma-madax.pl  
www.madaxbhp.pl

wielka orkiestra świątecznej pomocy



GALANTERIA METALOWA

# METAL

# BERNAT

WWW.METALBERNAT.PL

wielka orkiestra świątecznej pomocy



  
**LEMPA**<sup>®</sup>  
SCHODY

[www.schodylempa.pl](http://www.schodylempa.pl)

**SCHODY**  
POLICZKOWE  
FALISTE  
OKŁADZINOWE  
CENTRALNIE NAKŁADANE  
PAŁACOWE  
ZAMKOWE

**STOLARSTWO  
EKSPORT – IMPORT  
ROMAN LEMPA**

ul. Wiejska 12  
42-793 Ciasna – Dzielna  
NIP: 575-103-39-59  
+48 34 351 21 66  
[biuro@schodylempa.pl](mailto:biuro@schodylempa.pl)

wielka orkiestra świątecznej pomocy

**Wady i zalety**

# Domy szkieletowe stalowe

Domy szkieletowe nie cieszą się w Polsce zbyt dużą popularnością, choć podobnie jak w przypadku innych nowatorskich technologii, ich budowa jest błyskawiczna. Najczęściej budowane są one w Ameryce Północnej, jednak w Polsce działają firmy, które mają je w swojej ofercie.

Przy budowie domów z konstrukcji stalowych wykorzystuje się specjalne profile, które wykonywane są z galwanizowanej stali. W naszym kraju są to zimnogięte profile, wyprodukowane ze stali konstrukcyjnej klasy 350 bądź 280. Co ważne, zazwyczaj są one ocynkowane, więc zabezpieczone przed korozją. Jeżeli zdecydujemy się na szkielet stalowy, będziemy mogli wybudować dom o wysokości ścian do 6 metrów. Jego maksymalna rozpiętość stropów może wynieść do 24 metrów. Te wymiary pozwalają na postawienie domu o czterech kondygnacjach. Choć domy szkieletowe stalowe mają wiele wspólnego w sposobie ich budowania z tymi o drewnianym szkielecie, wymagają jednak zdecydowanie większej precyzji w trakcie montażu. Nie tylko domy są stawiane przy wy-

korzystaniu technologii szkieletu stalowego. Firmy oferują również garaże oraz budynki o przeznaczeniu przemysłowym. Główną zaletą konstrukcji stalowych jest wytrzymałość i odporność na działanie czynników zewnętrznych. Produkcja poszczególnych elementów prowadzona jest głównie na polskich i szwedzkich liniach produkcyjnych. Jeżeli więc macie opory przed produktami pochodzenia azjatyckiego, nie musicie się obawiać. Jakość tych elementów jest bardzo wysoka. Są one łączone jeszcze na linii produkcyjnej za pomocą śrub samowiercących bądź nitów. Bardzo istotną kwestią jest odpowiedni projekt, według którego produkuje się profile na konkretny wymiar. Należy też pamiętać, że konstrukcja stalowa jest lekkim szkieletem, a co za tym idzie, nie można jej narażać na zbyt duże obciążenia. Koniecznością jest dobranie odpowiedniego pokrycia dachowego – w grę nie wchodzi tradycyjna dachówka, chyba, że zastosowane zostaną specjalne wzmocnienia. Konstruktorzy najczęściej polecają gont bitumiczny, blacho dachówkę a nawet zwykłą blachę płaską.

■ Paula Nogaj

**NAJWIĘKSZY WYBÓR W MIEŚCIE**

ŚRUBY NIERDZEWNE, DROBNOZWOJOWE  
WYTRZYMAŁOŚCIOWE, CAŁOWE  
ARMATURA NIERDZEWNA  
PRĘTY GWINTOWE



wielka orkiestra świątecznej pomocy

**METAL-SYSTEM**  
ul. Równoległa 63  
42-216 Częstochowa  
[www.metalsystem.net.pl](http://www.metalsystem.net.pl)  
☎ 602 393 237

**z myślą o Tobie**  
**TWORZYMYS**  
**ODNAWIALNE**  
**ŹRÓDŁA ENERGII**



wielka orkiestra świątecznej pomocy

+48 519 474 623  
+48 691 982 066

ul. Krasickiego 2  
97-500 Radomsko

biuro@solarprojekt.pl  
[www.solarprojekt.pl](http://www.solarprojekt.pl)

**Nr 1 w Polsce**

**SOLARPROJEKT**  
CONSTRUCTION SP. Z O.O. SP. K.

# DACHY

**KRONOS II**  
POKRYCIA DACHOWE

[www.kronosdachy.pl](http://www.kronosdachy.pl)

BEZPŁATNA  
WYCENA  
ORAZ POMIAR  
TRANSPORT HDS

**SPRZEDAŻ ■ WYKONAWSTWO**

📍 Kłobuck, ul. Skorupki 1  
✉ [biuro@kronos.info.pl](mailto:biuro@kronos.info.pl)  
☎ 530 806 624

📍 Częstochowa, ul. Żyzna 1  
✉ [kronosdachy@kronos.info.pl](mailto:kronosdachy@kronos.info.pl)  
☎ 500 670 560

**WIEDZA ■ JAKOŚĆ ■ DOŚWIADCZENIE**

wielka orkiestra świątecznej pomocy

**Domy z keramzytu**

## Nowatorska technologia warta uwagi?

**W Polsce najczęściej buduje się domy murowane, jednak coraz większą popularność zyskują domy prefabrykowane z keramzytu oraz modułowe. Czy nowatorska technologia jest warta zainteresowania?**

Do zbudowania domu prefabrykowanego z keramzytu lub innego gotowego materiału potrzebne są poszczególne elementy – ściany, stropy i dach. Powstają one w specjalnych fabrykach i już gotowe przywozi się na miejsce budowy. Są wówczas łączone i tak powstaje dom z keramzytu. Czas budowy może wynieść zaledwie 3 dni. Po tym przychodzi czas na wykończenie budynku, czyli wyposażanie go w konkretne instalacje, sprzęty i meble, aż w końcu można w nim zamieszkać. Nowatorska technologia ma wiele zalet. Jest to przede wszystkim wysoka jakość materiałów, surowa kontrola techniczna poszczególnych elementów, wykwalifikowani fachowcy, rozpoczęcie i trwanie budowy bez względu na warunki atmosferyczne, nieobowiązkowa obecność inspektora nadzoru, czystość i brak konieczności sprzątnięcia po budowie oraz moż-

liwość zamówienia domu prefabrykowanego pod klucz. To, na co należy zwrócić uwagę to dogodny wjazd na działkę, na której ma stać dom. Samochody z transportem – ciężarówki i dźwig muszą mieć zapewniony bezpieczny dostęp do miejsca budowy. Domy z keramzytu wyróżniają się przede wszystkim dobrymi parametrami cieplnymi, ponieważ mają porowatą strukturę i są odporne na wilgoć. Zastosowanie odpowiedniej izolacji pozwoli na zaoszczędzenie energii. Co więcej, keramzyt jest odporny na korozję biologiczną. Co przemawia najbardziej za budową domu w takiej technologii? Przede wszystkim oszczędność czasu i korzystna cena – z roku na rok staje się coraz bardziej przystępna. Obecnie koszt budynku szkieletowego jest bardzo zbliżony do tradycyjnego domu murowanego. Należy pamiętać, że wykonanie domów z keramzytu wymaga bardzo wyspecjalizowanych umiejętności od wykonawców. Przy wyborze sprawdźmy więc dobrze daną firmę – przeczytajmy o niej opinie, sprawdźmy, jakie ma doświadczenie.

■ Paula Nogaj

**SZYBY ZESPOLONE**

wielka orkiestra świątecznej pomocy

tel. 606 110 892  
tel. 660 030 116  
ul. Zaciszańska 18C  
42-202 Częstochowa

**WITRONA**  
www.witrona.pl  
witrona@onet.eu

**ROCHA CENTER**

### Zapraszamy najemców do rezerwacji powierzchni ROCHA CENTER.

Jest to nowy, ergonomiczny i funkcjonalny budynek klasy B+ o pow. 2400 m<sup>2</sup>, w systemie **open space**, czyli przestrzeni otwartej. Powstanie on w bezpośrednim sąsiedztwie nowo budowanego Sądu Rejonowego w Częstochowie przy skrzyżowaniu ulic Św. Rocha i Gen. Sikorskiego. Usytuowanie budynku na działce ma również zapewnić optymalne wykorzystanie energii słonecznej i naturalnego światła.

**Dodatkowy atut** to parking naziemny i podziemny oraz lokalizacja.



www.rochacenter.pl

tel. 512 611 496

kontakt@rochacenter.pl

fb: rochacenter

**Nowe przepisy**

# Koniec z wymianą tablic rejestracyjnych

**Kierowców, którzy noszą się z zamiarem zmiany samochodu, czeka spore ułatwienie. Od 31 stycznia po zakupie auta nie będziemy musieli zmieniać tablic rejestracyjnych. Nowe regulacje wprowadzają też możliwość czasowego wyrejestrowania samochodu osobowego – pod pewnymi warunkami.**

**Możesz jeździć na starych tablicach**

Opłata za najczęściej wydawane tablice samochodowe to 80 zł. Dzięki pozostawieniu dotychczasowego numeru rejestracyjnego nie będzie trzeba jej ponosić, a od 4 września 2022 r. nie trzeba będzie ponosić także opłaty za nalepkę kontrolną - w sumie, razem z opłatą ewidencyjną, da to 99,50 zł oszczędności.

Co istotne, możliwe będzie zachowanie dotychczasowego numeru rejestracyjnego pojazdu, jeżeli był on zarejestrowany na terytorium naszego kraju oraz ma czytelne, utrzymane w należytym stanie tablice zgodne z obowiązującym wzorem. Możliwość zachowania tablic rejestracyjnych nie będzie więc dotyczyła tzw. czarnych tablic rejestracyjnych oraz białych z flagą PL. Do wy-

miany tablic rejestracyjnych na częstochowskie zachęca zastępca prezydenta Częstochowy Piotr Grzybowski: - Jeżdżenie „na tablicach” naszego miasta może być jednym ze sposobów manifestowania lokalnego patriotyzmu, podkreślenia, że jesteśmy z Częstochowy – a w innych miejscach Polski także pokazania naszej kultury jazdy, udowodnienia, że częstochowianki i częstochowianie za kółkiem są dobrymi i rozsądnymi kierowcami. I warto, aby nie mylono nas z kierowcami z innych powiatów – przekonuje.

**Będzie można czasowo wycofać z ruchu samochód osobowy**

Przepisy wchodzące w życie od 31 stycznia umożliwią także czasowe wycofanie samochodu osobowego z ruchu – jednak tylko w przypadku konieczności wykonania naprawy wynikającej z uszkodzenia zasadniczych elementów nośnych konstrukcji lub w przypadku wystąpienia tzw. szkody istotnej. Samochód będzie można wycofać z ruchu na okres od 3 do 12 miesięcy – bez możliwości przedłużenia tego okresu.

Po naprawie – przed ponowną rejestracją i dopuszczeniem do użytkowania – samochód będzie musiał przejść dodatkowe badanie techniczne na stacji diagnostycznej. Zgodnie z nowymi przepisami, samochodu osobowego nie będziemy mogli ponownie wycofać z ruchu wcześniej niż po upływie 3 lat od dnia, w którym upłynął określony



zdj.freepik.com

w ostatniej decyzji okres czasowego wycofania. - Ta zmiana pozwoli właścicielowi naprawianego i czasowo wycofanego z użytku samochodu ograniczyć koszty ubezpieczenia pojazdu – uzasadnia resort infrastruktury. Przy tej okazji przypominamy, że obecnie czasowo można wycofać z ruchu samochody ciężarowe i przyczepy

o dopuszczalnej masie całkowitej od 3,5 t, ciągniki samochodowe, pojazdy specjalne oraz autobusy.

**Nie będzie kart pojazdu i nalepki kontrolnej**

Kolejnym uproszczeniem w procedurze rejestracji pojazdów jest zniesienie obowiązku wydawania karty pojazdu oraz nalepki kontrolnej i jej wtórnika. Dzięki temu właściele pojazdów oszczędzą, np. podczas rejestracji pojazdu sprowadzonego z zagranicy w sumie 94,5 zł (karta pojazdu - 75 zł, nalepka kontrolna - 18,5 zł i 1 zł opłaty ewidencyjnej). Wydawanie karty pojazdu nie będzie konieczne, bo organy rejestrujące pojazdy oraz organy kontroli ruchu drogowego mają dostęp do centralnej ewidencji pojazdów. Właściciel może ponadto sprawdzić historię pojazdu on-line. Data wejścia w życie tych przepisów to 4 września 2022 r.

**Nowy pojazd może zarejestrować dealer**

Od 4 czerwca 2021 r. funkcjonuje możliwość załatwienia formalności związanych z rejestracją nowego pojazdu samo-

chodowego, motoroweru lub przyczepy przez salon sprzedaży autoryzowany przez producenta. Rozwiązanie to ułatwia proces rejestracji, oszczędza czas nabywcy, a także umożliwia odbiór już zarejestrowanego pojazdu z salonu sprzedaży.

**Koniec z wymianą dowodu rejestracyjnego, kiedy skończy się miejsce na pieczętki**

Od grudnia 2020 r. nie trzeba już wymieniać dowodu rejestracyjnego, kiedy skończy się miejsce na pieczętki z badania technicznego, nie ma konieczności wożenia ze sobą dokumentu prawa jazdy oraz można zarejestrować pojazd w miejscu czasowego zamieszkania.

**Prawo jazdy on-line**

Kierujący pojazdami posiadający polskie prawo jazdy od 5 grudnia 2020 r. są zwolnieni z obowiązku posiadania przy sobie i okazywania dokumentu podczas kontroli drogowej na terytorium Polski. Dane i uprawnienia kierowcy podczas kontroli drogowej mogą być sprawdzane w centralnej ewidencji kierowców. Dzięki działaniom obecnego rządu kierowcy nie muszą posiadać przy sobie także dowodu rejestracyjnego i potwierdzenia polisy OC.

■ Katarzyna Gwara

**Auto Idziak Centrum**  
**STACJA KONTROLI POJAZDÓW**  
**Auto-Gaz Ekspert LPG**  
Częstochowa, ul. Festynowa 26B  
warsztat tel.: 34 361 87 61  
diagnosta tel.: 509 736 253

**KLIMATYZACJA**  
**ELEKTRONIKA**  
**MECHANIKA**  
**OPONY**  
**GEOMETRIA 3D**  
**SERWIS**

[www.idziak.com.pl](http://www.idziak.com.pl)

**STUDNIE GŁĘBINOWE**  
**POMPY CIEPŁA**  
**100 m ODWIERTY**

**STUDNIE GŁĘBINOWE** od 30 do 70 m  
**POMPY CIEPŁA** do 300m  
**PROFESJONALNA BUDOWA**  
filtr studzienny, obsypka filtracyjna  
**WYKONYWANIE ODWIERTÓW**  
**KRÓTKIE TERMINY**  
**NOWOCZESNY SPRZĘT**  
wiercimy w każdym terenie - również kamień i skała

42-280 CZĘSTOCHOWA UL. FESTYNOWA 26  
42-125 KAMYK, UL. REYMONTA 113  
**TEL. 500 363 449**

# GIANT STORE

KOCOT  
B I K E

wielka orkiestra  
świątecznej  
pomocy

## CZĘSTOCHOWA - Sikorskiego 129

### WSPIERAMY CZĘSTOCHOWSKIE KOLARSTWO

**GRABOWSKI**  
AUTO - MOTO

www.grabowskim.pl

NA RYNKU  
OD 1992r.

# AUTO-KOMIS

CZĘSTOCHOWA, Ul. Św. Barbary 85 tel. kom. 512 070 410 tel. 34 361 27 85  
SKUP - SPRZEDAŻ - ZAMIANA - KREDYTY - LEASING

#### Wybrane samochody na dzień 28 stycznia 2022



**MERCEDES GLC**  
2.0 D, 4x4, rok prod. 2018,  
kraj., I-wł., serwisowany,  
automat

**166.800 zł**



**OPEL ASTRA**  
1.6 D, rok prod. 2018,  
krajowy, I-wł., F-VAT  
serwisowany,

**43.900 zł**



**FORD FOCUS**  
1.5 D, kraj., rok prod. 2017,  
I-wł., serwisowany, F-VAT

**44.900 zł**



**BMW 430 GRAND COUPE**  
2.0 E, rok prod. 2019,  
kraj., I-wł., serwisowany,  
F-VAT

**139.900 zł**



**VW PASSAT**  
1.8 TSI, rok prod. 2017,  
kraj., I-wł., serwisowany,  
F-VAT

**77.900 zł**



**AUDI A3**  
1.4 TSI, rok prod. 2017  
kraj., I-wł.,  
serwisowany,

**77.900 zł**



**AUDI A6**  
2.0 D QUATRO S TRONIC,  
kraj., rok prod. 2018, I-wł.,  
serwisowany, F-VAT

**139.900 zł**



**BMW 3 GT**  
2.0 D, rok prod. 2018,  
kraj., I-wł., serwisowany,  
F-VAT

**94.900 zł**

AUDI A4 2.0 D, rok prod. 2003, automat,	<b>11.800 zł</b>
AUDI A4 2.0 D, rok prod. 2008, sedan,	<b>29.900 zł</b>
AUDI A6 2.0 TDI S TRONIC, rok prod. 2017, kraj., I-wł., serwisowany, F-VAT	<b>119.900 zł</b>
AUDI A8 4.2 E, rok prod. 2006,	<b>21.300 zł</b>
BMW 320i xDrive 2.0 E, rok prod. 2014,	<b>55.500 zł</b>
BMW 520 2.0 D, rok prod. 2007,	<b>19.900 zł</b>
BMW X1 2.0 D, rok prod. 2010, automat,	<b>41.500 zł</b>
CHEVROLET KALOS 1.2 E+LPG, rok prod. 2008,	<b>7.900 zł</b>
CITROEN C5 2.2 D, automat, rok prod. 2002,	<b>1.800 zł</b>
FIAT BRAVO 1.4 E, rok prod. 2007,	<b>14.900 zł</b>
FORD MONDEO 2.0 D, rok prod. 2007, kraj.,	<b>16.900 zł</b>
HYUNDAI TUSCON 2.0 D, rok prod. 2006,	<b>15.900 zł</b>
MERCEDES BENZ E300 COUPE, 2.0 E, rok prod. 2018,	<b>188.000 zł</b>
MERCEDES GLC 250, 2.0 E, rok prod. 2018, 4x4, automat, kraj., I-wł., F-VAT,	<b>173.900 zł</b>
MERCEDES S350, 3.0 D, rok prod. 2015,	<b>181.500 zł</b>
OPEL ASTRA 1.6 E, rok prod. 2013, kraj.,	<b>25.800 zł</b>
OPEL ASTRA II, 1.6 E, rok prod. 2003, kraj.,	<b>5.500 zł</b>
OPEL ASTRA III, 1.4 E, rok prod. 2009, kraj., I-wł.,	<b>16.900 zł</b>
OPEL ASTRA III, 1.4 E, rok prod. 2004, kraj., I-wł.,	<b>9.900 zł</b>
OPEL ASTRA IV, 1.7 D, zakup 2013,	<b>23.000 zł</b>
OPEL MERIVA 1.7 D, rok prod. 2006,	<b>7.900 zł</b>

PEUGEOT 407 1.8 E + LPG, kraj., rok prod. 2008,	<b>22.000 zł</b>
RENAULT CLIO 1.2 E, kraj., rok prod. 2017, I-wł., serwisowany, F-VAT,	<b>34.900 zł</b>
RENAULT MEGANE CABRIO 2.0 E, rok prod. 2004,	<b>9.900 zł</b>
RENAULT SCENIC 1.5 D, rok prod. 2009,	<b>14.900 zł</b>
RENAULT TWINGO 1.2 E, rok prod. 2010,	<b>9.900 zł</b>
SEAT ALHAMBRA 2.0 D, rok prod. 2010,	<b>15.900 zł</b>
SEAT TOLEDO 1.2 E, rok prod. 2015, kraj.,	<b>29.900 zł</b>
SKODA OCTAVIA 1.6 D, rok prod. 2017, kraj., serwisowany, F-VAT,	<b>44.900 zł</b>
SKODA OCTAVIA 1.9 D, rok prod. 2007, kraj.,	<b>13.800 zł</b>
TOYOTA AVENSIS 2.0 D, rok prod. 2009,	<b>19.900 zł</b>
VW JETTA 1.4 E, rok prod. 2007,	<b>16.900 zł</b>
VW JETTA 1.6 E, rok prod. 2007,	<b>17.900 zł</b>
VW GOLF VII, 1.5 E, rok prod. 2018, kraj., F-VAT	<b>69.500 zł</b>
VW NEW BEETLE 2.0 E, rok prod. 1999,	<b>8.900 zł</b>
VW PASSAT 2.0 D, rok prod. 2018, kraj., I-wł., serwisowany, F-VAT,	<b>71.900 zł</b>
VW PASSAT 1.4 E, rok prod. 2016, kraj., I-wł., serwisowany, F-VAT,	<b>59.900 zł</b>
VW POLO 1.2 E + LPG, zakup w 2010,	<b>17.900 zł</b>
PRZYCZEPA LEKKA sklep/bar, rok prod. 2015,	<b>21.500 zł</b>

Będzie można uczyć się z opiekunem

# Duże zmiany w kursach na prawo jazdy

■ Cd ze str. 1

W ocenie Ministerstwa Infrastruktury konieczne jest wprowadzenie wyższych wymagań dla kandydatów na instruktora oraz egzaminatorów. Obecnie, aby zostać instruktorem nauki jazdy lub egzaminatorem dla kategorii B, wystarczy posiadać prawo jazdy tej kategorii odpo-

wiednio od 2 lat lub od 3 lat. Zgodnie z nowymi przepisami, wymóg posiadania prawa jazdy kategorii B będzie wynosił minimum 5 lat zarówno dla instruktorów, jak i dla egzaminatorów.

Nowelizacja zawiera też zmiany zmniejszające częstotliwość odbywania warsztatów doskonalenia zawodowego dla instruktorów,

wykładowców i egzaminatorów. Obecnie muszą oni odbywać szkolenia raz na rok, zgodnie z nowymi przepisami raz na dwa lata. Odbycie obowiązkowych warsztatów doskonalenia zawodowego będzie też konieczne dla instruktorów techniki jazdy, obecnie takie szkolenie nie jest wymagane.

## Wychowanie komunikacyjne

Najważniejsze zmiany będą dotyczyły najmłodszych uczestników ruchu drogowego. W programie nauczania dla klasy 4. szkoły podstawowej wprowadzony zostanie obowiązkowy przedmiot „wychowanie komunikacyjne”. Będą to zajęcia, w ramach których uczniowie będą m.in. przygotowywali się do uzyskania karty rowerowej.

## Baza pytań egzaminacyjnych na prawo jazdy

Zgodnie z projektem „pytania egzaminacyjne oraz wchodzące w ich skład scenariusze, wizualizacje i opisy oraz pytania zawarte w teście egzaminacyjnym nie będą stanowiły informacji publicznej w rozumieniu przepisów

ustawy o dostępie do informacji publicznej”. Ministerstwo Infrastruktury nie zamierza jednak rezygnować z publikowania na stronach internetowych pytań stosowanych na egzaminie państwowym. - Planujemy, aby po wprowadzeniu przepisów ustawy publikowane były przykładowe (ale nie wszystkie) pytania egzaminacyjne stosowane na egzaminie państwowym na prawo jazdy. Intencją MI jest zmiana tendencji szkolenia kierowców - z ukierunkowanej na naukę pytań egzaminacyjnych na ukierunkowaną na naukę przepisów i zasad ruchu drogowego. Taka zmiana z pewnością wpłynie pozytywnie na kandydatów na kierowców i poszerzy ich zakres wiedzy - twierdzą przedstawiciele resortu infrastruktury. Trzeba pamiętać, że zakres wiedzy sprawdzanej na egzaminie państwowym na prawo jazdy jest węższy niż ten, który kierowcy powinni posiadać. Celem szkolenia kandydatów na kierowców (30 godzin zajęć teoretycznych w ramach kategorii B) nie jest więc nauczanie rozwiązywania testów na prawo jazdy, a przekazanie kompletnej wiedzy na temat przepisów i zasad ruchu drogowego. - Bezpośrednia dostępność pytań egzaminacyjnych

wpływa na obniżenie poziomu przekazywanej przez instruktorów wiedzy. Zdarza się, że nieuczciwe szkoły jazdy, w celu ograniczenia kosztów, porzyskują jedynie na dostarczeniu kursantom płyty z pytaniami - wyjaśnia resort.

## Kurs doształcający jedynie dla tamiących przepis

Ustawa o kierujących pojazdami wprowadziła obowiązkowe kursy doształcające dla wszystkich kierowców w okresie próbnym, między 4 a 8 miesiącem od otrzymania prawa jazdy. Z uwagi na niedostosowanie bazy Centralnej Ewidencji Kierowców przepisy te jednak nie są stosowane. Przygotowane przez MI rozwiązania wprowadzają obowiązek odbycia szkolenia w zakresie zagrożeń w ruchu drogowym jedynie dla tych młodych kierowców, którzy w okresie próbnym popełnili 2 wykroczenia w ruchu drogowym.

Nowe przepisy zakładają ponadto rezygnację z podziału ośrodków szkolenia kierowców (OSK) na zwykłe ośrodki i ośrodki spełniające dodatkowe wymagania. Poprawić ma się też nadzór nad szkołami nauki jazdy. - Wprowadzone zostaną wyższe wymagania w stosunku do osób upoważnionych przez starostę do przeprowadzania kontroli w OSK, co przyczyni się do poprawy ich jakości - podsumowują przedstawiciele resortu infrastruktury.

## Co z egzaminami

# Wielkie zamieszanie z pytaniami egzaminacyjnymi

Przed kilkoma dniami systemy teleinformatyczne Wojewódzkich Ośrodków Ruchu Drogowego zostały uzupełnione o 41 nowych pytań, które miały znaleźć się w części teoretycznej egzaminów państwowych na prawo jazdy. Jak się okazało, zawierały one błędy. Przez to część zdających mogła „oblać” swoje egzaminy.

Do feralnych egzaminów doszło w poniedziałek, 24 stycznia. - Zgodnie z prawem pytania egzaminacyjne przygotowuje Komisja do spraw weryfikacji i rekomendacji pytań egzaminacyjnych, a następnie przekazuje je do Polskiej Wytwórni Papierów Wartościowych - informuje Ministerstwo Infrastruktury. - Ok. godz. 12 tego samego dnia osiem spośród tych pytań zostało wycofanych z systemu ze względu na zawarty w nich błąd. Wadliwe pytania nie mogą zatem już zostać wylosowane przez kandydatów na kierowców - tłumaczy resort.

Minister infrastruktury zlecił uruchomienie kontroli w Departamencie Transportu Drogowego w

MI oraz w Komisji. Trwa ustalanie bezpośrednich przyczyn błęd.

- Za zaistniałą w wyniku zaniechania Komisji do spraw weryfikacji i rekomendacji pytań egzaminacyjnych sytuację wszystkich kandydatów na kierowców, którzy byli narażeni na wylosowanie wadliwych pytań, przepraszamy - czytamy w oficjalnym komunikacie resortu.

Jak wynika ze wstępnych ustaleń w skali kraju z powodu błędów nawet 300 osób mogło oblać egzamin. Obecnie trwa analiza wyników egzaminów teoretycznych we wszystkich WORD-ach w całej Polsce. Może to potrwać przynajmniej kilka dni. Zgodnie z prawem jednak, każda osoba egzaminowana, której wylosowano na egzaminie wadliwe pytanie, a odpowiedź na nie miała bezpośredni wpływ na wynik egzaminu może złożyć skargę wraz z uzasadnieniem do dyrektora właściwego Wojewódzkiego Ośrodka Ruchu Drogowego. W przypadku uznania skargi za zasadną egzamin ulega unieważnieniu i przeprowadza się go ponownie - na koszt Wojewódzkiego Ośrodka Ruchu Drogowego.

■ Opracowanie kolumny: Katarzyna Gwara

**AUTOMECHANIKA**  
**RAFAŁ KWEC**

**ZAKRES USŁUG:**

- Mechanika
- Elektromechanika
- Klimatyzacja
- Wulkanizacja

Specjalizacja SMART  
Diagn. komputerowa

**Diagnostyka:**  
maszyn rolniczych,  
budowlanych,  
samochodów TIR

42-130 WRĘCZYCA WIELKA,  
ul. Częstochowska 32 tel. 503 395 744

**CENTRUM AKUMULATORÓW I OLEJÓW**  
**BACART**

**SPRZEDAŻ WYMIANA SERWIS**

**OFERUJEMY AKUMULATORY DO:**

SAMOCODÓW OSOBOWYCH ■ SAMOCODÓW CIĘŻAROWYCH ■ AUTOBUSÓW  
MOTOCYKLI I SKUTERÓW ■ POJAZDÓW ROLNICZYCH ■ WÓZKÓW INWALIDZKICH  
PRZEMYSŁOWE ■ TRAKCYJNE

**OLEJE**

SAMOCODOWE ■ MOTOCYKLOWE ■ WYMIANA OLEJU

ul. Piastowska 81, tel. 601 965 567 www.bacart.com.pl  
42-202 Częstochowa email: bacart@interia.pl Bacart Centrum Akumulatorów

**MANUAL SKRZYNIĘ BIEGÓW**

**NOWOŚĆ!!!**  
**DYNAMICZNA WYMIANA OLEJU W SKRZYNIACH AUTOMATYCZNYCH**

- NAPRAWA I REGENERACJA SKRZYŃ BIEGÓW
- MONTAŻ SPRZĘGIEŁ DSG

513 126 226  
790 714 485

ul. Ludowa 9, 42-215 Częstochowa  
www.SkrzynieBiegowCzestochowa.pl

6 różnych kar

## Mandaty za tablice rejestracyjne

Nie wszyscy kierowcy zdają sobie sprawę z tego, jak ważne są tablice rejestracyjne. Ich zdejmowanie, zakrywanie, a nawet ozdabianie może zakończyć się otrzymaniem całkiem pokaźnego mandatu. Przedstawiamy sześć różnych wykroczeń, które związane są z tablicami rejestracyjnymi.

### 100 zł za brudne tablice rejestracyjne

Czasami trudno utrzymać pojazd w należytej czystości – zwłaszcza w okresie zimowym. Należy jednak pamiętać, że trzeba koniecznie zadbać o widoczność tablic. Niedopełnienie obowiązku utrzymania ich oraz innych wymaganych oznaczeń pojazdu w należyłym stanie grozi obecnie mandatem w wysokości 100 złotych.

### 300 zł za niewłaściwe tablice rejestracyjne

Przepisy mówią jasno, że zabrania się umieszczania na pojeździe jednorzędowych zmniejszonych tablic rejestracyjnych, jeżeli pojazd nie posiada zmniejszonych wymiarów miejsca konstrukcyjnie przeznaczonego do umieszczenia tablicy rejestracyjnej.

### 500 zł za zakrywanie tablic rejestracyjnych

Można spodziewać się mandatu w wysokości 500 zł w przypadku zasłonięcia czymkolwiek tablicy rejestracyjnej. To wysoki mandat,

ponieważ wykroczenie to najczęściej jest działaniem świadomym i celowym.

### 500 zł za ozdabianie tablic rejestracyjnych

Jeżeli przyszło wam kiedyś na myśl, aby ozdobić tablicę rejestracyjną nalepkami lub innymi ozdobami, lepiej zastanówcie się, czy nie spowodują one nieczytelności tablicy. Nawet nieduża naklejka może spowodować utrudnione odczytanie całego numeru. Sytuacja ta kwalifikowana jest jako wykroczenie i może kosztować nawet 500 zł.

### 500 zł za tablicę w niewłaściwym miejscu

Zasada jest prosta – tablice rejestracyjne powinny być zamocowane w miejscu konstrukcyjnie do tego przeznaczonym. Jeżeli pojazd nie ma specjalnego miejsca do umocowania tablic, to przednią i tylną tablicę umieszcza się w środku szerokości pojazdu, a gdyby to utrudniało jego eksploatację lub ograniczało widoczność tablicy – po lewej stronie pojazdu.

### 1500 zł za brak tablic

Najwyższa kara, bo 1500 zł mandatu może otrzymać kierowca za brak tablic rejestracyjnych – bez względu na to, czy brakować będzie tylko jednej, czy dwóch egzemplarzy.

Paula Nogaj

## SERWIS BLACHARSKO-LAKIERNICZY

\* specjalizacja Citroën \*



CITROËN

- ▶ sprzedaż części
- ▶ wymiana tłumików
- ▶ bezgotówkowa likwidacja szkód komunikacyjnych
- ▶ naprawa powypadkowa wszystkich marek samochodów
- ▶ wynajem auta zastępczego



**KRZYSZTOF SIUDEJA** ul. Jasnogórska 214 | Biała | 42-125 Kamryk  
tel. 34 362 75 51 | 601 928 931 | 601 889 884 | email: siudeja@gmail.com



**TŁUMIKI - MECHANIKA**  
www.kadex-tlumiki.pl

- tłumiki
- katalizatory
- filtry FAP/DPF
- diagnostyka komputerowa



DOŚWIADCZENIE - PROFESJONALIZM - SZYBKA REALIZACJA

Częstochowa, ul. Bohaterów Katynia 2 \ ul. Traugutta 16  
tel. 34 361 55 16, 512 770 163, email: kadex@kadex-tlumiki.pl

ATM MIKODA

ul. Podhalańska 10/12  
42-200 Częstochowa  
tel. + 48 362 92 81  
+ 48 34 362 84 91

www.mikoda.pl



## TARCZE I BĘBNIY HAMULCOWE

- ✓ WIĘKSZA SKUTECZNOŚĆ HAMOWANIA
- ✓ MAXIMUM WYDAJNOŚCI
- ✓ WYSOKA JAKOŚĆ I BEZPIECZEŃSTWO





Krajowa Administracja Skarbowa

## Co może kontrolować w osobówkach?

**Do obowiązków Krajowej Administracji Skarbowej należy między innymi kontrolowanie opłat za autostrady w ramach systemu e-TOLL. Jakie uprawnienia posiada w stosunku do „osobówek”?**

Funkcjonariusze KAS mogą wydawać polecenia dotyczące zatrzymania pojazdu w wyznaczonych miejscach – nie tylko na autostradach. Przysługuje im prawo do legitymowania kierowcy i wydawania mu poleceń co do sposobu korzystania z drogi, sprawdzania wymaganych dokumentów, weryfikacji danych o pojeździe, weryfikacji danych o kierującym pojazdem, żądania okazania dokumentu potwierdzającego prawo do używania pojazdu, żądania poddania się kontroli trzeźwości lub stanu psychofizycznego, sprawdzania stanu technicznego, wyposażenia, ładunku, itp., odczytu drogomicza pojazdu oraz wydania dyspozycji do przemieszczenia lub usunięcia pojazdu z drogi. Oczywiście Krajowa Administracja Skarbowa ma przede wszystkim kontrolować opłaty za przejazd w ramach e-TOLL. Radiowozy służbowe KAS są wyposażone w kamery, które odczy-

tują numery rejestracyjne. W ten sposób weryfikuje się, czy za konkretny pojazd została uiszczona opłata. Jeżeli stwierdzi się brak opłaty, pojazd może zostać zatrzymany. Funkcjonariusze zwracają uwagę również na tablice rejestracyjne – jeżeli trudno z nich odczytać numery z powodu zabrudzeń, uszkodzeń czy w ogóle ich braku, wtedy pojazd zostanie zatrzymany. Krajowa Administracja Skarbowa nie nakłada mandatów przy użyciu taryfikatora, tak jak odbywa się to w przypadku działań policji. Jeżeli kierowca pojazdu nie wniósł opłaty lub ma ukryte numery rejestracyjne, podlega karze w wysokości 500 złotych, która nie podlega żadnym negocjacjom. Liczyć na ulgę może jedynie kierowca, który nie zostanie zatrzymany przez KAS za brak opłaty, ale fakt ten zostanie ujawniony automatycznie poprzez kamery lub niedziałanie aplikacji e-TOLL. Wówczas kierowca otrzymuje list od KAS z mandatem do zapłacenia. Kwotę 400 złotych należy uiścić w ciągu 14 dni, jeżeli przekroczy się ten termin, wówczas trzeba zapłacić 100 złotych więcej na konto urzędu skarbowego.

■ Paula Nogaj

wielka orkiestra świątecznej pomocy

# TURBO

## TURBOSPREŻARKI

### MECHANIKA

### DIAGNOSTYKA

### SERWIS

Cz-wa, ul. Warszawska 364, tel. 518 094 672

TACHO AUTORYZOWANY SERWIS TACHOGRAFÓW SIEMENS VDO

**OFERUJEMY:**

- Tachografy • CB Radia • Ogrzewania postojowe
- GPS - Autoguard (system ochrony i monitoringu pojazdów)
- Auto klimatyzacja - serwis, napelnianie, odgrzybianie
- Oprogramowanie do analizy czasu pracy kierowcy
- Szkolenia

TACHO, Lubliniec, ul. Niegolewskich 5, (była baza PKS-u)  
Częstochowa, ul. Bór 182,  
Częstochowa, ul. Konwaliowa 144 (przy autoryzowanej stacji obsługi IVECO),  
tel. 663 488 502, 785 488 502  
email: tacho@czestochowa.pl www.tachoczestochowa.pl

wielka orkiestra świątecznej pomocy

**BOWI** AGD RECYKLING

www.bowiagd.pl

CZĘSTOCHOWA, UL. OGRODOWA 64a  
email: bowiagd@wp.pl

## UTYLIZACJA I ODBIÓR ELEKTROODPADÓW

**ZADZWOŃ!** ODBIERZEMY NIEPOTRZEBNY SPRZĘT AGD ZA DARMO!

**34 374 03 19(20) 603 99 55 88**

wielka orkiestra świątecznej pomocy



**Bajor**

## STACJA DEMONTAŻU POJAZDÓW

### AUTO ZŁOM SKUP SAMOCHODÓW AUTO CZĘŚCI

**pomoc drogowa 24h**  **722-28-28-28**

płatimy od ręki  
wystawiamy zaświadczenia do Wydziałów Komunikacji  
przyjmujemy samochody w każdym stanie  
ściągamy pojazd do złomowania **bezpłatnie**

WANCERZÓW  
UL. SADOWA 71  
42-244 MSTÓW

 601 930 429  
603 930 413  
PN - PT: 8-18, SOBOTA: 8-14

**ZYCIE**  
CZĘSTOCHOWY  
I POWIATU

ŻYCIE CZĘSTOCHOWY I POWIATU ZAPRASZA!

# KIERMASZ ZIMOWY

29-30 STYCZNIA 2022

PYSZNE JEDZENIE, ZIMOWE GRZANCE  
I ...WSZYSTKO NA, CO MASZ OCHOTĘ

III ALEJA NAJŚWIĘTSZEJ MARYI PANNY  
W CZĘSTOCHOWIE

**PKO Ekstraklasa**

## Ruszyła sprzedaż na mecz Raków – Wisła

**W piątek 28 stycznia wystartowała otwarta sprzedaż biletów na mecz Rakowa Częstochowa z Wisłą Kraków, który odbędzie się w niedzielę 6 lutego o godz. 15:00 na stadionie przy ul. Limanowskiego 83.**

Bilety nabywać można od godz. 10:00 za pomocą strony internetowej [bilety.rakow.com](http://bilety.rakow.com) lub stacjonarnie w sklepie Rakowa w Galerii Jurajskiej. Wejściówki są dostępne również w kasie biletowej przy Limanowskiego 83. Klub przypomina, że sprzedaż

biletów na trybunę B będzie prowadzona także w sklepie MEDALIK przy alei Kościuszki 18/20. - Osoby zaszczepione przeciw COVID-19 prosimy o wybranie typu biletu dla osób zaszczepionych, dzięki czemu dostępnych będzie więcej miejsc na stadionie. Osoby posiadające karnet, które jeszcze tego nie zrobiły również prosimy o zadeklarowanie tego faktu w systemie - informuje RKS Raków. Aktualne restrykcje spowodowane pandemią COVID-19 umożliwiają wypełnienie 30 proc. miejsc na stadionie, jednak co ważne, nie wlicza się w to osób zaszczepionych.

**Liga 40-latków**

## Relacja z 9. kolejki

**W minionym tygodniu rozegrane zostały mecze w ramach 9. kolejki Ligi 40-latków oraz jedno zaległe spotkanie Automania – Flyspot.**

- Na pierwszy rzut oka zwycięzcy wszystkich spotkań nikogo nie powinni dziwić. Warto jednak zwrócić uwagę na to, że pierwszy punkt w rozgrywkach zdobył Volley, a pierwszy punkt w rozgrywkach stracił Flyspot – podsumowuje Marcin Mazik, kierownik

ds. rekreacji i sportu MOSiR Częstochowa. Gmina Rędziny pokonała Volley 2:1, Flyspot zwyciężył z drużyną Samych Swoich 2:0, Automania Mikrus Mykanów przegrała z ekipą Poczesna & Blachownia K&K 0:2 i poniosła również porażkę w zaległym meczu z Flyspotem 1:2. W nadchodzącej kolejce pojedynkę Flyspot – Poczesna&Blachownia może zdecydować o tytule mistrzowskim w trwającym sezonie. Następną kolejką zostanie rozegrana w niedzielę 30 stycznia.

**Liga Futsalu o Puchar Prezydenta Częstochowy**

## Zbliża się II etap rozgrywek

**Sytuacja w grupie B jest już właściwie jasna. Wiadomo, jakie drużyny będą walczyć o mistrzostwo w rozgrywkach, a które powalczą o pozostałe miejsca. Przyszła pora na rozstrzygnięcia w grupie A.**

- W grupie A pewni walki w kolejnych etapach rozgrywek o mistrzostwo mogą być Jagiellończycy i Klub 54. Ostatni dzień rozgrywek I Etapu rozstrzygnie, która z drużyn: Orlikowscy Team, Romtrans czy MK Team awansuje z grupy A do grupy mistrzowskiej. Wszyscy liczą teraz punkty i analizują sytuację w tabeli. Kto wie, może okazać się, że obrońcy tytułu mistrzowskiego tj., MK Team w tym roku grać będą o miejsce 9 w całych rozgrywkach. Na dziś nic nie przesądzamy bo jak za-

wsze wszystko zweryfikuje boisko. W minioną niedzielę w Hali Polonia na boisku wiele się działo. Spotkania Romtransu z Orlikowskimi, Klubu 54 z Orlikowskim, Abstynenta z ZiB-em czy też Michasia a Ooh La La przyniosły wszystkim sporo emocji – relacjonuje Marcin Mazik z MOSiR Częstochowa i podkreśla, że najważniejsze zwycięstwa odnieśli jednak w minionym tygodniu Jagiellończycy. - Ich wczorajsza postawa, pewne zwycięstwa z Klubem 53 i MK Team, pozwala twierdzić, że stają się w chwili obecnej faworytem do zwycięstwa w całych rozgrywkach, ale przed nami II etap, a potem faza pucharowa - tam wszystko jest możliwe - dodaje kierownik ds. sportu i rekreacji. Kolejne mecze grupy A i B rozegrane zostaną w niedzielę 30 stycznia.

**Unikatowa gra dydaktyczna**

## „RKS RAKÓW – Na kartach historii”

**Pracownik Wydziału Nauk Społecznych UJD mgr Krzysztof Kościński stworzył autorską grę dydaktyczną „RKS RAKÓW – Na kartach historii”.**

Krzysztof Kościński jest nie tylko pracownikiem Wydziału Nauk Społecznych UJD, ale także wieloletnim współpracownikiem klubu sportowego RKS „Raków” Częstochowa. Opracował on autorską grę dydaktyczną, związaną ze stuletnią historią klubu. Jako główny twórca odpowiedzialny był za przygotowanie kart przedstawiających osoby lub wydarzenia związane z historią klubu. - Wiązało się to z godzinami spędzonymi na wyszukiwaniu źródeł historycznych oraz osób związanych z klubem i ich rodzin. Efektem jego pracy, realizowanej za pośrednictwem Centrum Transferu Wiedzy i Innowacji w Obszarze Nauki i Sztuki UJD jest stworzenie



zdj. - Krzysztof Kościński

unikatowej gry dydaktycznej „RKS RAKÓW – Na kartach historii”, którą czytelnik jednocześnie może traktować jako nowoczesną formę monografii – zdradza Uniwersytet im. Jana Długosza i dodaje – Miło nam poinformować, że na opakowaniu gry znajduje się

herb Uniwersytetu wraz z oznaczeniem autora mgr Krzysztofa Kościńskiego. Pierwsze egzemplarze gry trafiły do wybitnych przedstawicieli świata sportu, związanych z klubem RKS „Raków” Częstochowa.



**I Liga Siatkówki Kobiet**

## KS Częstochowianka – Nowy Dwór Mazowiecki

**W najbliższą sobotę 29 stycznia o godz. 18:00 KS Sorella Częstochowianka podejmie na własnym terenie LOS Nowy Dwór Mazowiecki w ramach rozgrywek I Ligi Siatkówki Kobiet.**

Poprzednie spotkanie, które miały rozegrać częstochowskie siatkarki z Eneą Energetyką Poznań zostało przełożone ze względu na wystąpienie objawów zakażenia COVID-19 w zespole rywalek. Mecz pomiędzy tymi drużynami odbędzie się 16 marca 2022 roku. Obecnie KS Sorella Częstochowianka znajduje się na wysokim czwartym miejscu w tabeli z ilością 32 punktów. Nowy Dwór Mazowiecki zajmuje z kolei trzecie miejsce, mając siedem punktów przewagi. Zapowiada się bardzo zacięty pojedynek.

**Skra Ladies**

## Dwie zawodniczki powołane na AMO

**Polski Związek Piłki Nożnej ogłosił listę dziewcząt z roczników 2008 i 2009, które otrzymały powołanie na trzeci i zarazem ostatni turnus tegorocznej Zimowej Akademii Młodych Orłów w Siedlcach.**

Zgrupowanie dziewcząt w ramach Zimowej Akademii Młodych Orłów w Siedlcach rozpocznie się 6 lutego i potrwa przez sześć dni. Polski Związek Piłki Nożnej zaprosił 80 zawodniczek z 38 klubów. Wśród wyznaczonych zawodniczek znalazły się dwie piłkarki Skry – Zuzanna Błaszczuk i Zuzanna Kubiciel. Skra pogratulowała swoim podopiecznym powołania na to zgrupowanie.

■ Opracowanie kolumny: Paula Nogaj

# THE STRINGS

czyli  
sex drugs i disco!



8 MARCA 2022  
godz. 19:00

AKADEMICKIE CENTRUM KULTURY  
KLUB POLITECHNIK

kup bilecik .pl

ZYCIE  
CZĘSTOCHOWY  
I POWIATU

ORGANIZATOR: TEL. 696 486 680